

DATE PRELIMINARE DESPRE SĂPĂTURILE ARHEOLOGICE PREVENTIVE EFECTUATE PE TRASEUL AUTOSTRĂZII TRANSILVANIA, TRONSON 3C, JUDEȚ SĂLAJ

*Ioan Bejinariu, Dan Băcuet-Crișan,
Dan Culic, Horea Pop, Sanda Băcuet-Crișan**

Cuvinte cheie: nord-vestul României, autostrada *Transilvania*, arheologie preventivă, descoperiri arheologice

Keywords: Northwestern Romania, Transylvania highway, preventive archaeology, archeological discoveries

Introducere

Proiectul Autostrăzii *Transilvania*, care ar urma să unească, rutier, Oradea cu Brașovul, reprezintă pentru arheologi o oportunitate deosebită pentru studierea trecutului îndepărtat sau mai apropiat, printr-o veritabilă "secțiune" ce unește vestul cu sud-vestul acestei provincii istorice. Traseul proiectat, ce depășește 400 km, a fost împărțit în mai multe tronsoane. Tronsonul 3C pornind de la Borș (jud. Bihor) se încheie în partea sud-vestică a Sălajului, în localitatea Ip. Practic, este vorba despre doar 7 km din traseul proiectat ce se desfășoară pe teritoriul județului Sălaj, restul, de aproape 80 km, aparținând altui tronson. Articolul nostru își propune să prezinte nu doar rezultatele preliminare ale cercetării, ci și o serie de aspecte legate de metodologia de abordare a săpăturii, precum și alte date semnificative pentru specialiștii angrenați în asemenea proiecte ample de cercetare preventivă.

Inițial, la sfârșitul anului 2003, a fost realizată o evaluare de teren pe întregul traseu al autostrăzii proiectată a traversa Sălajul. Informația, cuprinsă în repertoriile arheologice întocmite pentru această zonă a Sălajului, a fost completată pe baza materialelor inedite aflate în depozitele muzeului. Evaluarea teoretică a fost completată cu cercetări de teren (periegheze) efectuate pe întregul traseu. La finalul acestei acțiuni a rezultat o bază de date ce cuprindea câteva zeci de

* Muzeul Județean de Istorie și Artă Zalău, str. Unirii, nr. 9, jud. Sălaj, e-mail: bion_1867@yahoo.com; bacuetz@yahoo.com; culicdaniel@yahoo.com; horeapopd@yahoo.com; sandabacuet2001@yahoo.ro. La campaniile de cercetare din anii 2006–2007, desfășurate pe acest tronson a participat și regretatul arheolog, Al. V. Matei de la MJIA Zalău.

situri arheologice aflate de-a lungul traseului proiectat, precum și informația necesară pentru localizarea acestora în teren, date despre potențialul arheologic al siturilor în baza artefactelor și ceramicii descoperite. În acest articol însă, ne vom referi doar la km 0–7 ai tronsonului 3C, acolo unde cercetarea arheologică preventivă a fost finalizată în vara anului 2012.

Sectorul celor 7 km se întinde între localitățile Ip (com. Ip) și Porț (com. Marca), de unde traseul acestui tronson pătrunde în spațiul administrativ al județului Bihor. Traseul autostrăzii urmează firul văii Barcăului, iar în cea mai mare parte se așterne pe malul drept al râului. Mai bine de 4 km din acest traseu se află în zona luncii Barcăului, după care urcă o înșeuare domoală, lungă de circa 400 m și lată de 100–150 m, cu altitudinea maximă de 212 m, ce face trecerea de la relieful montan al Masivului Șes (Plopiș) la cel al culmii Dealurilor Șumalului. În cele din urmă traseul coboară din nou spre zona luncii Barcăului, în spațiul de contact cu Bihorul, spre localitatea Suplacu de Barcău. Aici, la extremitatea nordică a culmii Munților Șes, Barcăul și-a croit în roca moale a masivului un defileu îngust și întortocheat.

Descoperiri și cercetări anterioare

Potențialul arheologic al zonei traversate de acest sector al tronsonului 3C era puțin cunoscut anterior demarării cercetărilor preventive pe traseul autostrăzii. Cea mai veche mențiune se referă la descoperirea unui tezaur de podoabe dacice din argint, descoperit în zona localității Marca, pe la 1845¹. La începutul secolului XX, între Ip și Marca, în malul Barcăului, a fost descoperit un depozit de bronzuri². În zona localității Ip, însă nu neapărat în proximitatea traseului autostrăzii, sunt menționate o serie de descoperiri de către M. Roska³. Primele săpături arheologice se desfășoară abia în 1972, pe Dealul *Cetate*, cu o poziție strategică excelentă, pe traseul defileului Barcăului. În acest context, colectivul de cercetare (S. Dumitrașcu, V. Lucăcel) efectua și un sondaj de mică amploare în incinta fortificată de pe *Iertașul Petacilor*, care străjuia intrarea în trecătoare dinspre est⁴. În 1973 demara cercetarea sistematică a sitului arheologic din punctul *Corău*, din care o parte importantă se află pe teritoriul Sălajului, în apropierea traseului autostrăzii⁵. În anul 2002 a fost începută investigația acestui sit în zona Sălajului, de această dată având un caracter preventiv⁶,

¹ Pop 2008, 48–50, fig. 40a–b.

² Fetzter 1910, 69–70; Roska 1942, 171, nr. 146; Bejinariu 2008, 70–71.

³ Roska 1942, 111, nr. 18.

⁴ Dumitrașcu, Lucăcel 1974.

⁵ Ignat 1998, 19–20.

⁶ Băcuet-Crișan S., 2008, 20–26; Bejinariu, Pop 2008, 35–36; Băcuet-Crișan S. *et alii* 2011, 215–218; Băcuet-Crișan S. *et alii* 2012, 245–246; Băcuet-Crișan S. *et alii* 2013, 173–174.

iar săpăturile sunt în plină desfășurare. În anul 2003 a fost efectuat un sondaj arheologic pe suprafața sitului paleolitic de la Porț-Pădurea jidovului⁷.

Prezentarea rezultatelor cercetărilor preventive

În contextul evaluării de teren realizate în anul 2003, pe cei șapte kilometri ai tronsonului 3C aflați în zona Sălajului au fost depistate, în total, patru situri arheologice. Ulterior, după efectuarea unor sondaje de diagnostic, la finele anului 2008, au mai fost descoperite încă două situri. Tot în cadrul cercetărilor arheologice preventive care au vizat acest sector este necesar să menționăm și cele desfășurate în primăvara lui 2007 în zona localității Porț, pe suprafața unde a fost amenajată stația de betoane a constructorului autostrăzii⁸.

Cercetarea preventivă a unora dintre aceste situri a demarat încă din anul 2005. Deoarece problema accesului la unele terenuri a rămas nerezolvată vreme de mulți ani, lucrările au trenat. Bunăoară, această problemă a făcut ca investigarea sitului din punctul *Paliș* să se desfășoare doar prin intermediul suprafețelor dezvelite manual, deși suprafața ce necesita descărcarea de sarcină arheologică însuma peste 1 ha. Acest neajuns a determinat fragmentarea și lungirea nefirească a cercetărilor preventive, adesea acestea desfășurându-se în condiții de iarnă, în lunile noiembrie – decembrie.

Pornind de la km 0 al acestui tronson, din zona localității Ip, primul sit arheologic cercetat este cel din punctul *La concasoare* (Pl. I, pct. 1), amplasat pe prima terasă de pe malul stâng al Barcăului. A fost descoperit în contextul cercetării de teren efectuată în anul 2003, iar ulterior alte materiale arheologice au fost adunate cu ocazia altor periegeze. Decopertarea suprafeței sitului s-a făcut mecanic, după care s-a trecut la săpătură manuală, acolo unde a fost cazul. Pe baza dispersiei materialului arheologic provenit din periegezele efectuate am estimat că situl se întindea între km. 0+000 – km. 0+150 ai tronsonului. Ulterior, am constatat că materialul arheologic se concentra doar la extremitatea estică a zonei investigate, aproximativ pe primii 50 m ai tronsonului. În acest sector au fost descoperite doar cinci complexe arheologice (gropi), ceea ce sugerează că “nucleul” sitului se află spre est, acolo unde ar trebui să înceapă următorul tronson al autostrăzii. Pentru siguranță, dincolo de zona unde au apărut aceste complexe, spre vest au fost efectuate și alte sondaje suplimentare, fără a furniza însă alte descoperiri. Inventarul arheologic al complexelor cercetate este relativ modest și se compune din fragmente ceramice și o daltă din piatră șlefuită. Stratul în care au apărut vestigiile era suprapus de un strat consistent, care, pe alocuri, măsura peste 1,00 m de depuneri aluvionare rezultate în urma revărsărilor Barcăului⁹.

⁷ Lazarovici *et alii* 2004, 247–248.

⁸ Matei, Băcuet-Crișan D. 2008, 239–244.

⁹ Băcuet-Crișan D. *et alii* 2013, 217–218.

Dincolo de acest sit, cursul Barcăului face un cot spre sud-vest, iar traseul autostrăzii se așterne de-a lungul malului drept, în zona de luncă a râului. Situl următor, aflat în locul numit *Husău* (Pl. I, pct. 2), se află pe teritoriul administrativ al comunei Marca. Periegezele, efectuate în anul 2003 și ulterior, au furnizat foarte puține materiale arheologice, total ne semnificative pentru o încadrare mai precisă a acestui sit pe parcursul perioadei preistorice. Abia cu ocazia finalizării evaluării de teren a acestei zone, în primăvara anului 2012, întinderea sitului pe traseul viitoare autostrăzi a fost ferm precizată, între km. 2+070 – km. 3+050, iar ceramica descoperită în secțiunile de sondaj a permis încadrarea evoluției sitului pe parcursul unei anumite perioade a Bronzului Târziu. Și în acest caz stratul depunerilor de natură antropică fusese acoperit de un nivel aluvionar, gros pe alocuri de până la 1,00 m. Cursul râului se așterne actualmente la aproape 200 m spre sud de traseul autostrăzii, iar acest fapt ne-a permis efectuarea unor observații referitoare la întinderea sitului cu o suprafață ce poate fi aproximată la cel puțin 3,5 ha. Din această suprafață a fost cercetată aproape 1/3, acea parte aflată pe traseul autostrăzii. Cercetarea arheologică a stabilit că spre est așezarea era delimitată de un fost meandru sau braț al Barcăului, probabil încă activ în perioada contemporană locuirii, din moment ce aceasta se oprește la bancul nisipos al malului. Suprafața sitului a fost împărțită în patru sectoare de cercetare (S1–4), delimitate de martori stratigrafici. Decopertarea mecanică, urmată de săpături manuale pentru delimitarea și procesarea complexelor descoperite, și înregistrarea datelor, s-a făcut succesiv, începând cu prima suprafață. 90 de complexe arheologice au fost descoperite pe suprafața care a necesitat descărcarea de sarcină arheologică a sitului de la Marca-*Husău*. Toate aparțin unei așezări care evoluează pe parcursul unei anumite perioade a Bronzului Târziu. Este vorba despre resturile unor construcții, presupuse locuințe. Nouă asemenea complexe au fost cercetate. Toate se adâncesc foarte puțin în steril (0,20–0,30 m), iar majoritatea au un contur poligonal, în timp ce una singură are o formă circulară. Suprafața acestor construcții variază între 8 și 25 m². Inventarul lor arheologic este destul de sărac și se rezumă la fragmente ceramice, resturi de vatră rulate în umplutura locuințelor (la doar două dintre construcții), puțin chirpici, obiecte fragmentare din lut ars (greutăți piramidale, roțițe), un rest de turnare din bronz. Doar la una dintre construcții (Cpx. 50) am sesizat un strat compact, gros, de chirpici, purtând amprenta împletiturii de lemn pe care a fost aplicat. Sub acest strat, indiciu al modului în care a sfârșit construcția, inventarul era la fel de modest. Impresia este că întreaga așezare a fost părăsită, însă nu în pripă, ceea ce a permis recuperarea aproape integrală a inventarului gospodăresc încă utilizabil. Pe lângă cele 9 construcții au fost cercetate numeroase gropi, mai ales gropi de stâlp, cilindrice în secțiune, cu un diametru mai mic de 0,50 m, dar și gropi tronconice sau neregulate în secțiune.

Cele mai multe au un inventar modest, compus din fragmente ceramice, resturi de la piese din lut ars, chirpici, lespezi plate din piatră utilizate probabil drept rășnițe. Facem o mențiune specială pentru două dintre gropi (Cpx. 1 și 47) a căror contur nu a putut fi precizat, dar ambele au în comun depunerea unor vase întregi, fenomen frecvent întâlnit în așezări ale Bronzului Târziu din zona Tisei Superioare¹⁰ și pe largi spații ale Europei acelei perioade¹¹. În prima dintre gropi (Cpx. 1) a fost depus cu gura în jos un vas pântecos, de mari dimensiuni. Sub acest vas au fost așezate șapte cești și un vas globular de dimensiuni medii. Toate cele nouă vase și, în special, ceștile și vasul globular, sunt produse de bună calitate, cu suprafețele bine finisate. Cinci dintre cești sunt aproximativ similare ca formă. Aceste exemplare au corpul scund, cu partea inferioară foarte oblică și cu toarta mult supraînălțată (aceasta reprezintă aproape 1/2 din înălțimea vasului). Diametrul maxim al ceștilor acestui tip este în zona mediană, unde la patru dintre exemplare apar câte trei proeminențe conice, aplatizate. Celelalte două aparțin unui alt tip, cu corpul înalt, svelt, cu partea inferioară tronconică și gâtul scurt. Am remarcat că, în ciuda diferențierii tipologice, șase dintre cele șapte cești au aceeași capacitate, în jur de 100 ml, iar una singură, dintre ceștile primului tip, are o capacitate dublă. “Depozitul” de vase descoperit în așezarea de la Marca-*Husău*, în care se asociază un vas mare cu alte vase mai mici pentru băut, reprezintă o asociere des întâlnită în mediile culturale ale perioadei pre-Gáva din regiunea Tisei Superioare¹², iar ceștile cu toarta supraînălțată reprezintă tipul ceramic cel mai bine reprezentat numeric în compunerea așa-numitelor “depozite” de vase din Bronzul Târziu¹³. Cealaltă depunere (Cpx. 47) constă dintr-un singur vas depus cu gura în jos. Sub recipient a apărut o foarte mică cantitate de oase arse, dar și pietre de râu și un fragment din fundul altui vas. Resturile osteologice arse, care nu au fost încă analizate, sunt într-o stare extremă de fragmentară. O altă descoperire semnificativă este reprezentată de un mormânt de incinerare în urnă, apărut în cuprinsul așezării. Jumătatea unui vas bitronconic a servit drept urnă, în care au fost depuse resturile incinerate ale unui defunct, împreună cu o piesă spiralică lucrată din bară de bronz. Gradul de fragmentare al oaselor arse este mai redus și pot fi ușor identificate bucăți de craniu sau fragmente din oasele lungi. Descoperirea este cu atât mai importantă cu cât comportamentul funerar al comunităților Bronzului Târziu din această parte a regiunii Tisei Superioare este cunoscut doar pe baza unor puține descoperiri¹⁴. Alăturându-se altor descoperiri, mormântul de incinerare de la

¹⁰ Szabó 2004, 81–113; Tóth, Marta 2005, 107–143; Nagy 2012, 255–280.

¹¹ Stapel 1999.

¹² Szabó 2004, 86–87.

¹³ Marta 2008, 120.

¹⁴ Ignat 1984, 12; Kacsó 1997, 90; Némethi 1996, 34; Némethi 2009, 206–208; Ghemiș 2014, 153–158.

Marca-*Husău* demonstrează perpetuarea din Bronzul Mijlociu pe parcursul Bronzului Târziu a unor aspecte ale comportamentului funerar al comunităților acestui spațiu. Este vorba despre practica înmormântărilor (fie de inhumație sau de incinerare) în așezări¹⁵, deși existența cimitirelor ca spații consacrate, separate de așezări, este peremptoriu dovedită. Semnificația acestor descoperiri funerare din preistorie, aflate în spațiul locuit, este încă incertă¹⁶.

Inventarul arheologic rezultat în urma cercetărilor preventive de la Marca-*Husău* este compus, mai ales, din ceramică. Cu excepția vaselor întregi sau întregibile, descoperite în complexele nr. 1 și 47, este vorba mai ales despre fragmente sau recipiente parțial întregibile. Analiza formelor și decorului vaselor a stat la baza demersului de precizare a contextului cultural, dar mai ales a cadrului cronologic în care se înscrie evoluția așezării din Bronzul Târziu de la Marca-*Husău*. Cultural, așezarea poate fi atașată unei evoluții târzii a grupului Cehăluț-Hajdúbagos¹⁷, care, în zona aproximativ delimitată de bazinele Crasnei și a Barcăului, precede manifestările specifice primei faze a culturii Gáva. Cronologic, evoluția așezării, sau cel puțin a sectorului cercetat al acestei așezări, poate fi plasată la sfârșitul etapei a doua a Bronzului Târziu din nord-vestul României și pe parcursul celei de-a treia etapă¹⁸, adică echivalentul în cronologia central-europeană a finalului etapei Bronz D și prima jumătate a etapei Hallstatt A.

Următorul sit arheologic cercetat pe acest tronson al autostrăzii este cel aflat în locul numit *Sfărăuș*, localizat și acesta în hotarul satului Marca, între km. 3+782 – km. 3+850. Întrucât în zona acestui toponim, diagnosticul arheologic efectuat în toamna târzie a anului 2008 a condus la identificarea a două stațiuni arheologice, am procedat la diferențierea lor prin numerotare. Astfel, primul sit la care ne referim a fost identificat drept *Sfărăuș 2* (Pl. I, pct. 3). Suprafața care a necesitat cercetarea arheologică cu caracter preventiv din anul 2012 se află în zona de contact a unei terase întinse, cu expunere sudică, cu zona mai joasă, de luncă, a râului Barcău. Traseul proiectat al autostrăzii a atins doar periferia așezării, limita sa sudică, care în decursul timpului a fost supusă eroziunii provocate de revărsările Barcăului. Partea centrală a așezării se întindea spre nord, în zona mai înaltă a terasei, unde au fost descoperite

¹⁵ Chidioșan 1980, 23–26.

¹⁶ Stapel 1999, 221–229.

¹⁷ Kacsó 1987, 72 reunește sub noțiunea de “grup Cehăluț” descoperiri din nord-vestul României, anterior atribuite fazei Otomani IV. Anterior, în 1978 J. Némethi în contextul publicării unor descoperiri din zona Careiului, datate în Bronzul Târziu, atrăgea atenția asupra unora dintre aceste descoperiri și mai ales asupra încadrării lor, eronată, în evoluția culturală Otomani – Némethi 1978, 120. Cea mai recentă abordare, relativ sintetică, cu bibliografia la zi îi aparține tot lui J. Némethi – Némethi 2009, 203–221.

¹⁸ Gogâltan 2001, 196–199; Gogâltan 2005, 376.

materiale arheologice cu prilejul unor cercetări de suprafață efectuate în anul 2000. Așa cum precizăm, cercetarea preventivă a surprins doar periferia așezării, iar în total zece complexe arheologice au fost evidențiate. Stratul de cultură atinge în acest sector o consistență maximă de 0,45m/0,55m, ceea ce ar sugera o locuire umană destul de compactă și relativ îndelungată. Am constatat, însă, că grosimea stratului a fost artificial modificată, atât prin erodarea zonei mai înalte a sitului, dar mai ales prin acțiunea umană și anume datorită amenajării, în anii celei de-a doua conflagrații mondiale, a terasamentului căii ferate ce traversează o parte a sitului de la vest spre est. Cu o singură excepție, complexe cercetate aparțin categoriei gropilor. Excepția este reprezentată de resturile unei instalații de foc, aflate în poziție secundară. Gropile cercetate aveau un inventar foarte modest cu excepția complexului nr. 4 unde au apărut și recipiente parțial întregibile. Materialul arheologic descoperit dovedește că și această așezare a evoluat pe parcursul unei etape a Bronzului Târziu. O parte a ceramicii descoperite sugerează că așezarea din punctul *Sfărăuș 2* a putut evolua o anumită perioadă în paralel cu cea din punctul *Husău*, în contextul manifestărilor târzii de tip Cehăluț-Hajdúbagos din această zonă. O parte a inventarului ceramic și pregnant cel descoperit în complexe nr. 4 și 9 atestă o evoluție ulterioară a așezării din punctul *Sfărăuș 2*, care, prin forme și tehnicile de ornamentare, se plasează deja pe coordonatele etapei timpurii a culturii Gáva. Deși mai redus cantitativ, materialul ceramic provenit din această așezare indică o datare a evoluției sale, preponderent pe parcursul etapei Bronz Târziu III, poate chiar în a doua jumătate a sa (echivalentul etapei Ha A2), cu mențiunea că începuturile pot fi plasate în etapa anterioară. Materiale în parte similare, atribuite etapei timpurii a culturii Gáva, au fost descoperite, într-o cantitate redusă, e drept, cu ocazia cercetărilor preventive efectuate nu departe de punctul *Sfărăuș*, în stațiunea arheologică descoperită pe locul unde a fost amenajată stația de betoane a firmei Bechtel¹⁹. În ambele așezări ale Bronzului Târziu cercetate pe această zonă a traseului proiectat al autostrăzii, deși suprafața excavată însumează peste 1,2 ha, au fost descoperite extrem de puține artefacte de metal. De fapt, este vorba despre doar două piese, ambele apărute în așezarea din punctul *Husău*. Una dintre cele două piese este însă un rest de turnare, iar acest aspect, coroborat cu descoperirea în aceeași așezare a unui cep de turnare realizat din gresie, constituie indicii clare ale activității unuia sau mai multor meșteri care prelucrau metalul în această așezare a Bronzului Târziu.

Un alt aspect asupra căruia dorim să stăruim pe scurt se leagă de sfera producției de ceramică în cele două așezări ale Bronzului Târziu cercetate pe acest segment al autostrăzii. Concret, este vorba despre categoria ceramică bicromă, cenușiu-închis sau neagră la exterior, respectiv roșu-cărămiziu la interior.

¹⁹ Sana 2010, 191.

Această categorie devine preponderentă în ansamblul ceramicii complexului Gáva-Holíhrady, însă producerea ei începe, în zona Tisei Superioare, ceva mai devreme față de debutul acestei culturi. Astfel, în așezarea de la Marca, punctul *Husău*, ceramica cu aceste caracteristici reprezintă doar 8,4% din ansamblul ceramicii provenite din complexe, în schimb în așezarea din punctul *Sfărăuș* 2 ponderea ei se apropie de 20%. Dacă în cazul primei așezări produsele acestei categorii sunt încă departe de perfecțiunea vaselor Gáva, cu aspectul metalic al exteriorului, unele dintre fragmentele ce provin din așezarea de la *Sfărăuș* atestă deja o mai bună stăpânire a tehnicii de producere²⁰ a ceramicii cu colorit dublu.

Situl arheologic din punctul *Sfărăuș 1* (Pl. I, pct. 4) se află între km 4+050 – 4+250 ai tronsonului 3C al autostrăzii. A fost descoperit cu ocazia diagnosticului arheologic din anul 2008. Complexele descoperite, în număr de 58, aparțin, cu trei excepții, perioadei medievale timpurii. Așezarea din această perioadă s-a dezvoltat pe prima terasă neinundabilă din zona de luncă, cu o înclinație lină către răsărit. Printre complexele acestei așezări a apărut și o groapă cu material preistoric, ce datează din prima epocă a fierului, probabil în legătură cu stațiunea din această perioadă aflată ceva mai sus, pe dealul *Paliș*. Alte două complexe, constând în depuneri de vase, au apărut spre est, dincolo de zona locuirii medievale timpurii, către stațiunea din Bronzul Târziu. Cele două depuneri de vase trebuie puse în conexiune cu această ultimă stațiune, deși se află la circa 200 m de zona cercetată a acesteia. În cuprinsul zonei cercetate a așezării medievale timpurii au fost descoperite locuințe, anexe gospodărești, vetre, aparent amplasate în aer liber, și gropi menajere. Ca o caracteristică a construcțiilor medievale timpurii descoperite în așezarea din punctul *Sfărăuș 1* remarcăm amenajarea unei căi de acces pe una dintre laturile construcției, de obicei săpată ușor în pantă. Respectiva amenajare a fost surprinsă atât la construcțiile interpretate drept locuințe, cât și în cazul unor amenajări anexe în cadrul gospodăriilor. Instalațiile de foc documentate arheologic în așezarea medieval-timpurie sunt de trei tipuri: vetre simple, cuptor cu boltă, respectiv cuptor amenajat din lespezi de micașist. Inventarul ceramic descoperit evidențiază un repertoriu de forme relativ bogat. Este vorba despre recipiente precum oala fără toarte, tava, țestul, castronul, strachina, vasul amforoidal. Din inventarul construcțiilor cercetate provin și alte artefacte din metal, piatră sau lut, care constituie totodată indicii prețioase pentru activitățile desfășurate în așezare. Inventarul arheologic descoperit sugerează că evoluția așezării poate fi plasată pe parcursul unui interval cuprins aproximativ între a doua jumătate a secolului VII – prima jumătate a secolului VIII²¹.

²⁰ Anghel 2000, 172; Némethi 2010, 282, nota 96.

²¹ Băcuet-Crișan D. *et alii* 2013, 219.

Stațiunea arheologică din punctul *Paliș* (Pl. I, pct. 5) se află între km. 4+350 – 4+550 ai tronsonului 3C al autostrăzii. A fost descoperită în anul 2003, iar, ulterior, în anul 2005, a fost efectuată o cercetare de salvare pe o suprafață redusă²². Cercetarea preventivă a zonei sitului aflată pe traseul autostrăzii s-a desfășurat în etape, pe parcursul anilor 2006–2008. Extremitatea vestică a sitului a fost afectată de ceea ce astăzi pare un canal cu lățimea de circa 15m și adânc de peste 2 m. Din mărturiile localnicilor se pare că este vorba despre una dintre amenajările genistice realizate în această parte a României, în anii premergători începerii celui de-al Doilea Război Mondial. În suprafața cercetată, care depășește 1 ha, au fost descoperite 189 complexe arheologice. Cea mai mare parte a acestora aparține unei stațiuni arheologice de la sfârșitul primei epoci a fierului/începutul celei de-a doua epoci a fierului. Este vorba despre o așezare, precum și necropola aferentă acesteia. Așezarea este strategic amplasată, chiar pe înșeuarea care face legătura între extremitatea muntoasă a Masivului Șes și Dealurile Șumalului. Stațiunea se află pe panta lină a dealului cu înclinație est-sud-estică și, pe alocuri, a fost afectată atât de eroziunea naturală, proprie unor terenuri în pantă, dar și de lucrările agricole. Interpretarea contextului stratigrafic, surprins mai ales în partea nord-vestică a zonei cercetate, a evidențiat că inițial așezarea a fost nefortificată. Ulterior, din motive pe care le putem doar bănuși (amenințarea celților stabiliți deja în Câmpia Tisei?), așezarea a fost fortificată cu un val și palisadă, respectiv șanțul aferent. Incinta fortificată era de formă ovală, cu axul lung aproximativ pe direcția nord-est-sud-vest, închizând o suprafață cuprinsă aproximativ între 1,2 și 1,5 ha. Aspectul actual al amenajărilor defensive a fost și el modificat datorită eroziunii naturale, dar și factorilor antropici care se manifestă imediat după distrugerea fortificației. Amenajările genistice menționate au afectat, în mare măsură, elementele de fortificare de pe latura vest-nord-vestică. În partea vestică a zonei cercetate șanțul de apărare are un profil alveolat, cu deschiderea maximă la gură între 1 m și 2,5 m și adâncimea maximă de 0,50/0,75 m. Dimensiuni asemănătoare am constatat și pe latura sud-estică a incintei, însă aici șanțul defensiv are un aspect neregulat în profil, fiind mai afectat de fenomenul eroziunii. După distrugerea fortificației, șanțul a fost colmatat, iar unele locuințe ale noii etape de locuire îl suprapun. Valul, care probabil nu era foarte impunător, devine aproape aplatizat, pe alocuri complet nivelat și suprapus de unele locuințe ale etapei recente. Dovezi mai clare ale amenajării palisadei au fost surprinse tot în sectorul vestic al zonei cercetate. Este vorba despre o palisadă complexă, de la care pe latura exterioară (spre șanțul de apărare) s-a păstrat un șanț lat actualmente de 0,30 m și adânc de 0,20–0,45 m, șanț în care a fost implantată talpa de susținere a stâlpilor. Latura

²² O parte a materialului arheologic provenit din această cercetare a fost valorificat de către H. Pop și P. Pupeză la scurt timp după descoperire: Pop, Pupeză 2006, 188–189.

exterioară a palisadei apare la circa 5 m în spatele șanțului de apărare. În spatele acesteia au fost surprinse alte gropi de stâlp, dintre care cel puțin o parte aparțin laturii interioare a palisadei. Pe o porțiune de 6 m de pe latura sudică a sistemului defensiv a fost sesizată o nivelare a terenului. Pe această suprafață au fost surprinse cinci gropi de stâlp care ar sugera o eventuală cale de acces pe această latură a incintei²³.

În suprafața investigată au fost descoperite resturile a 15–16 construcții. Majoritatea se adâncesc doar foarte puțin de la nivelul de conturare (0,20–0,30 m), dar sunt și două cazuri în care construcțiile sunt săpate în steril până la 0,70 m și chiar 1,50 m față de actualul nivel de conturare. În unele cazuri eroziunea naturală a modificat conturul și aspectul acestora, dar câteva s-au conservat relativ bine. Este vorba despre construcții (Cx. 58 și 117) ușor adâncite (–0,30 m) cu un contur circular, ce acoperă o suprafață de circa 9–10,5 m². Altele au un plan oval-alungit, chiar neregulat (Cx. 18, 31, 68), cu o suprafață de aproape 30m² și chiar mai mare. Există și construcții (Cx. 75) cu un contur patrulater, puțin adâncite (–0,20 m) și o suprafață în jur de 15 m². Unele, care ocupă o suprafață apreciabilă (Cx. 32) de aproape 78 m², probabil au altă destinație decât cea de locuință. Evident, nu toate sunt contemporane, iar acest aspect este dovedit nu doar de poziția stratigrafică a unora (Cx. 45, 58, 75 etc.), care, pe latura vestică, suprapun segmente ale sistemului defensiv. Acest aspect rezultă și din studierea inventarului ceramic. În niciuna dintre aceste construcții nu au fost surprinse instalații de foc *in situ*, însă indicii ale existenței acestora nu lipsesc. Este vorba despre bucăți de lipitură de vatră, dislocate probabil de lucrările agricole. Inventarul arheologic provenit din aceste construcții nu este foarte bogat și constă îndeosebi din fragmente ceramice, rare cazuri recipiente întregibile, artefacte din lut ars, oase și foarte rar piese de fier²⁴.

O serie de aspecte preliminare referitoare la descoperirile cu caracter funerar din acest sit au fost publicate în anul 2008²⁵. Este vorba despre 62 de complexe cu caracter funerar, sigur sau posibil. Ele se grupează în două zone, ambele aflate în interiorul zonei fortificate, aproximativ la est de zona unde se grupează majoritatea locuințelor. Una dintre locuințe (Cx. 117) este localizată în centrul primei grupări de morminte, ceea ce sugerează că la un moment dat spațiul funerar a fost mutat mai departe. Prima grupare, teoretic mai veche, este compusă din 45 complexe funerare, iar următoarea includea restul mormintelor. Eroziunea naturală și lucrările agricole au afectat și aceste complexe. Astfel că unele se adâncesc foarte puțin de la actuala suprafață a solului (în jur de 0,10 m) și doar foarte puține sunt mai adânci. Ritul funerar al comunității

²³ Pop et alii 2007, 276–285.

²⁴ Pop et alii 2007; Pop et alii 2008, 233–239; Pop et alii 2009, 330–331.

²⁵ Bejinariu, Pop 2008, 36–38.

care a sălășluit în această așezare a fost incinerarea. Majoritatea mormintelor sunt de incinerare în groapă simplă, doar în trei cazuri am constatat depunerea resturilor cinerare în urne acoperite cu alte vase. Doar în 23 de cazuri au fost găsite oase arse în gropi, iar în alte 15 cazuri asemenea oase au apărut la nivelul de conturare a gropii funerare, probabil împrăștiate de lucrările agricole. În alte 23 de cazuri în gropi nu au apărut urme de oase arse, ceea ce face chestionabilă încadrarea acestora în rândul complexelor cu caracter funerar. Un complex aparte, de asemenea cu presupus caracter funerar, este Cx. 147. Este vorba despre o incintă circulară cu un diametru de 4,5 m, delimitată de un șanț lat de 0,10–0,43 m și adânc de maxim 0,25 m. Șanțul are o întrerupere de circa 1 m spre sud. Au fost adunate oase arse atât din interiorul incintei cât și din șanțul ce o delimitează.

Inventarul arheologic provenit din cercetarea preventivă a sitului din punctul *Paliș* constă mai ales din ceramică. Au mai fost descoperite și alte obiecte confecționate din lut ars și câteva piese de fier, însă acestea din urmă fără valoare cronologică. Este vorba mai ales despre fragmente de cuțite curbe cu tăișul pe interior. Dintr-un complex provine o jumătate dintr-o mărgea din pastă de sticlă. Materialul ceramic, descoperit în cea mai mare parte a complexelor așezării și necropolei din acest punct, are analogii foarte apropiate în cadrul descoperirilor ceramice ale grupului Sanislău-Nir, documentat arheologic în zona Câmpiei Careiului, la finalul primei epoci a fierului²⁶. Ca și în cadrul descoperirilor de acest tip, constatăm prezența, alături de forme ceramice lucrate cu mâna (care, cantitativ, predomină net), a unor tipuri de vase lucrate la roata olarului. Formele transpuse la roată sunt, în general, forme locale, mai ales străchini cu buza invazată și căni bitronconice cu toarta supraînălțată. Ponderele ceramicii lucrate la roata olarului în ansamblul ceramicii din această stațiune nu a fost încă analizată, dar este vizibil mai redusă comparativ cu descoperirile aflate mai spre nord-vest, analizate de J. Némethi²⁷. Interesantă este însă apariția unor vase lipsite de antecedente în mediul local. Este vorba despre fragmente ce provin de la recipiente cu toarte dispuse orizontal pe peretele vasului, amintind prin aceasta de produse ceramice provenite din mediul grecesc. Spre același mediu cultural fac trimitere și fragmentele de amforă descoperite în complexul Cx. 58, în asociere cu un fragment cu grafit în pastă.

Din motive obiective, materialul arheologic provenit din această săpătură nu a fost încă analizat decât într-o formă primară. Oricum, în afara ceramicii nu sunt alte artefacte care să permită o datare solidă, între limite cronologice clare. Preliminar, pe baza analogiilor formale ale ceramicii cu cea din mediul

²⁶ Némethi 1982, 130; Némethi 1990, 52; Némethi 2003, 162.

²⁷ În cazul așezărilor grupului Sanislău-Nir, cercetate în zona Careiului, ceramica lucrată la roata olarului atinge un procent de 25,6% . Némethi 2003, 163.

Sanislău-Nir, considerăm că descoperirile pot fi atașate cultural celor de acest tip. Momentul de început al așezării poate fi plasat cândva pe la jumătatea secolului V î.Hrs., poate în a doua jumătate, iar finalul așezării s-ar data pe la mijlocul secolului IV î.Hrs. sau chiar în doua jumătate. Un argument indirect pentru această datare a sfârșitului așezării găsim în apropiere, în grupul de morminte celtice descoperite la Zăuan-*Dâlma Cimitirului*²⁸. Până la analiza completă a materialului arheologic provenit din situl de la Porț-*Paliș*, putem afirma cu certitudine că în perioada premergătoare pătrunderii celtice spre răsărit, către Transilvania, în acest loc obligatoriu de trecere (zona Marca, de pe cursul Barcăului) a existat o așezare inițial nefortificată, care, la scurt timp (probabil datorită iminenței unor raiduri celtice), este întărită. După distrugerea ei, așezarea este refăcută fără a mai fi fortificată, iar locuințele din această ultimă etapă au sfârșit tot prin incendiere, probabil în urma unor evenimente violente.

Din totalul complexelor cercetate în acest sit unul singur aparține culturii Coțofeni, iar un altul este modern. Cu ocazia ultimelor cercetări efectuate în toamna anului 2008²⁹, în colțul sud-vestic al zonei investigate au fost descoperite alte două morminte de incinerare, unul în groapă și unul în urnă. Ambele descoperiri sunt departe de cele două grupări funerare cercetate anterior. Cel puțin mormântul de incinerare în urnă aparține unei alte perioade istorice și poate fi pus în legătură cu așezarea medieval-timpurie cercetată în punctul *Sfârăuș 1*.

În anul 2002 au fost descoperite, la suprafața solului, în punctul *Pădurea jidovului* (Pl. I, pct. 6) din localitatea Porț, comuna Marca, o serie de artefacte din cuarțit care au atras atenția specialiștilor preocupați de cercetarea paleoliticului. În anul următor, cercetarea a vizat o suprafață de 6x6 m, săpată doar parțial. Cercetările au evidențiat pentru suprafața respectivă existența unui lot de materiale realizate pe suporturi din cuarțit, atribuit de autorii excavației unei etape târzii de dezvoltare a unui tehnocomplex musterian. Un alt orizont de locuire, documentat prin relativ puțin utilaj microlitic, preponderent realizat din silex și chiar obsidian, sugera o etapă de locuire foarte târzie a paleoliticului superior³⁰. Cercetarea, de această dată cu caracter preventiv a sitului, a fost reluată în primăvara anului 2012, dat fiind că acest tronson al Autostrăzii *Transilvania* se suprapune peste un segment al stațiunii paleolitice. Zona vizată de cercetarea preventivă se plasează între km. 4 + 800 – 4 + 900, iar suprafața cercetată anterior, în 2003, se află la circa 100m sud de aceasta. Sistemul de săpătură, caracteristic siturilor paleolitice, după caroierea cu ajutorul stației totale, a constat în împărțirea întregii suprafețe vizate (circa 7000 m²) în carouri de 1x1 m. O primă constatare se referă la întinderea zonei cu vestigii.

²⁸ Matei 1978, 29–37; Matei 1979, 23; Némethi, Lakó 1993, 79–82.

²⁹ Pop *et alii* 2009, 330.

³⁰ Lazarovici *et alii* 2004, 247–248.

La extremitatea estică a suprafeței vizate nu au apărut materiale litice, nici în stratul vegetal, nici în suprafețele excavate. Pe traseul proiectat al autostrăzii zona cu piese paleolitice *in situ* este mai restrânsă ca suprafață și constă într-o fâșie lată de aproximativ 15–20 m și lungă de circa 25 m, aflată aproximativ în zona centrală a arealului caroiat. Pe această zonă au putut fi delimitate, în urma săpăturilor, trei zone sau contexte diferite. Prima zonă este reprezentată de un strat paleolitic *in situ*, prezervat în argila galbenă, cu o grosime de până la 1m, în jumătatea estică a zonei cu vestigii. Interpretarea descoperirilor, fiind vorba îndeosebi de spărturi, deșeuri de cioplire, așchii, nuclee, permite considerarea acestei zone drept atelier de cioplire a cuarțitului. În asociere cu acestea apar izolat și piese confecționate din alte materii prime, precum silex, obsidian, jasp, menilit, gresie silicioasă. De la periferia estică a acestei zone provine o piesă litică, aproximativ ovală, cu puternice irizații metalice, cu suprafața foarte netedă, despre care presupunem că este un meteorit. Cea de-a doua zonă, aflată aproximativ în colțul sud-estic al zonei cu vestigii, deși prezintă indicii asociate unei posibile zone de prelucrare (deșeuri de cioplire), se individualizează mai ales prin resturile de paleofaună, bucăți de ocru, cărbune și prezența în număr mai ridicat a unor piese confecționate din alte materii prime decât cea locală (cuarțitul). Toate acestea, și în plus o grupare de pietre neprelucrate, par să indice resturile unei zone destinată locuirii. În ultima zonă, de această dată puternic erodată, aflată în partea de vest a suprafeței cu vestigii paleolitice cercetată pe acest segment al autostrăzii, piesele litice se află în poziție secundară, majoritatea înclinate sau în plan vertical, ajunse aici grație erodării celor două zone descrise anterior. Majoritatea pieselor litice (peste 90%) au fost realizate din resursa locală, cuarțit alb sau cu nuanțe apropiate. Cele mai numeroase sunt spărturile, deșeurile de cioplire și așchiile, dar apar și nuclee în diverse stadii de epuizare și, în cele din urmă, unelte propriu-zise, precum racloare, lame și gratoare pe bot de lamă. Piesele litice din alte materii prime nu lipsesc, așa cum spuneam. Sunt prezente mai ales așchii și resturi de cioplire dar și unelte, precum gratoare, lame și lamele. Se remarcă un vârf microgravette din gresie silicioasă, ce provine însă din stratul vegetal. Resturile de paleofaună (neanalizate) constă în 19 resturi de dinți de la erbivori și un fragment de os masiv. Întrucât materialul arheologic rezultat din cercetarea preventivă (peste 10 000 piese) nu a fost încă analizat riguros, autorii cercetării propun doar o atribuire culturală și cronologică cu caracter de ipoteză. Situl este atribuit unei etape a paleoliticului superior vechi, iar tipologic piesele litice confecționate din alte materiale decât cuarțitul prezintă caracteristici ale Aurignacianului. În ceea ce privește industria litică pe cuarțit (cea mai numeroasă), unele piese au caracteristici musteriene (ex. racloarele), dar există și piese specifice paleoliticului superior (gratoare pe bot de lamă și lamele). Unele piese ce provin

din stratul vegetal (ex. vârful de tip *microgravette*) sugerează că a existat și o locuire sporadică gravettiană sau epi-gravettiană, azi complet distrusă datorită eroziunii și a lucrărilor agricole intense. Alte piese litice, confecționate mai ales din obsidian și apărute tot în stratul vegetal, ar putea aparține ori (epi)grave-ttianului, ori poate fi vorba despre dovezi ale unei prezențe neolitice sporadice, dovedită și prin prezența izolată a unor fragmente ceramice și a două fusaiole. Nu excludem posibilitatea ca atât unele cât și altele să provină din situri amplasate pe un etaj superior, ajunse aici grație eroziunii produse de paleo-valea lângă care se afla stațiunea din paleoliticul superior de la Porț – *Pădurea jidovului*³¹. Importanța acestor cercetări rezidă în ultimă instanță în identificarea unei stațiuni din prima vârstă a pietrei, dintr-o zonă care, până în urmă cu un deceniu, era practic necunoscută din punct de vedere al potențialului arheologic specific acestei perioade.

Ultimul sit arheologic care a beneficiat de cercetări preventive în contextul acestui proiect nu se află pe traseul autostrăzii, ci în imediata sa apropiere. Descărcarea de sarcină arheologică a fost impusă de necesitatea amenajării unei stații de betoane și subansamble din beton de către constructorul autostrăzii. Stațiunea arheologică de la Porț, punctul *La Baraj* (Pl. I, pct. 7), a fost identificată în anul 2006 în urma unor cercetări de suprafață. În urma evaluării de teren care a precedat cercetarea propriu-zisă s-a stabilit că zona cu vestigii ocupă o suprafață de 1,1 ha din totalul celor peste 16 ha care urmau să fie afectate de realizarea investiției menționate. Săpăturile arheologice s-au derulat în lunile februarie-martie ale anului 2007³².

Întrucât rezultatele cercetării au fost valorificate deja într-o formă monografică³³, nu insistăm foarte mult decât asupra prezentării concluziilor. Doar două dintre cele 35 complexe cercetate aparțin altor epoci, în timp ce majoritatea o reprezintă resturile unor construcții și amenajări aparținând unei așezări din Evul Mediu Timpuriu. Alte câteva descoperiri, interpretate inițial de către autori drept “complexe arheologice” s-au dovedit, la o analiză mai temeinică, a nu fi amenajări antropice³⁴. Așezarea medievală timpurie este printre puținele (poate chiar unica) din nord-vestul României aproape integral cercetată, autorii aproximând că investigația a vizat circa 75% din suprafața locuită³⁵.

Complexele ce aparțin perioadei medieval-timpurii sunt reprezentate de locuințe (9), anexe gospodărești (8), gropi menajere (6), o instalație de foc în aer liber, gropi de stâlp (5) și patru complexe cu caracter “special”³⁶. Limitele unei

³¹ Băcuet-Crișan S. *et alii* 2013 A, 226–228.

³² Matei, Băcuet-Crișan D. 2008, 239.

³³ Matei, Băcuet-Crișan D. 2011.

³⁴ Matei, Băcuet-Crișan D. 2011, 40–41.

³⁵ Matei, Băcuet-Crișan D. 2011, 16.

³⁶ Matei, Băcuet-Crișan D. 2011, 18.

datări foarte strânse a acestei așezări sunt determinate mai ales de posibilitățile de raportare reduse, ce decurg din insuficiența cercetărilor arheologice. Pe baza analizei tipurilor de construcții, a analogiilor formale pentru formele ceramice și alte artefacte ce provin din așezare, se propune un cadru mai amplu în care s-ar înscrie evoluția sa. Coordonatele între care s-ar plasa locuirea umană din această stațiune sunt în general cele acceptate pentru perioada avară târzie, adică începutul secolului VIII – începutul secolului IX³⁷.

Celelalte două complexe care nu aparțin locuirii medievale-timpurii sunt, probabil, resturile a două construcții. Una dintre ele (Cx. 2/2007) a fost o construcție ce se adâncea de la nivelul de conturare circa 0,45 m. Avea o formă aproximativ circulară, cu o groapă de stâlp în interior. Cealaltă (Cx. 24/2007) pare să fi fost o locuință de suprafață, identificată mai ales prin gruparea unor lespezi de micașist, chirpici și material ceramic. În perimetrul delimitat de aceste materiale au fost surprinse și două gropi de stâlp³⁸. Inventarul celor două complexe era destul de modest și consta mai ales din puține fragmente ceramice, cu cioburi pisate în amestec, unele cu colorit dublu (negru la exterior, roșu-cărămiziu la interior), decorate cu caneluri³⁹. Cultural, materialele arheologice sugerează o locuire modestă, atribuită primei faze a evoluției culturii Gáva din Depresiunea Șimleului⁴⁰. O descoperire cu caracter unicat o reprezintă o cană cu corpul globular și gâtul cilindric, decorată pe corp cu grupuri de incizii verticale. Este vorba despre un tip ceramic caracteristic mediului cultural de tip Cehăluț-Hajdúbagos din Bronzul Târziu. Complexe aferente acestei perioade nu au fost însă descoperite pe parcursul cercetării stațiunii de la Porț – *La Baraj*.

Cercetările arheologice cu caracter preventiv desfășurate în această parte a Sălajului, în contextul proiectului Autostrada *Transilvania*, au furnizat o serie de descoperiri din diferite perioade ale trecutului, mai îndepărtat sau mai apropiat. Baza de date disponibilă pentru cunoașterea unor aspecte particulare ale trecutului acestei părți aflată la extremitatea sud-estică a regiunii Tisei Superioare s-a îmbogățit grație cercetărilor care au vizat stațiuni arheologice din paleolitic, Bronzul Târziu și perioada secolelor VII–IX. O parte a acestor stațiuni se află în zona de luncă a Barcăului și actualmente sunt acoperite de straturi consistente de aluviuni depuse în urma repetatelor inundații. Descoperirea lor evidențiază necesitatea unei abordări foarte serioase a etapei diagnosticului arheologic în asemenea zone, unde, aparent, amplasarea unor așezări umane ar fi exclusă. În această zonă a văii Barcăului s-a dovedit că, cel puțin în decursul perioadei târzii a Epocii bronzului (a doua jumătate a mil. II î. Hrs.), unele așezări au

³⁷ Matei, Băcuet-Crișan D. 2011, 63.

³⁸ Matei, Băcuet-Crișan D. 2008, 239, 242.

³⁹ Sana 2010, 212–213.

⁴⁰ Sana 2010, 191.

fost întemeiate în zona joasă, de luncă, a râului, probabil în condiții climatice prielnice, caracterizate printr-un mediu mai uscat și cu precipitații reduse.

BIBLIOGRAFIE

Anghel 2000,

D. Anghel, *Influența condițiilor de ardere asupra ceramicii*, în *Buletinul Cercurilor Științifice Studențești. Arheologie-istorie-muzeologie*, Universitatea "1 Decembrie 1918" Alba Iulia, 6, 2000.

Băcuet-Crișan D. *et alii* 2013,

D. Băcuet-Crișan, I. Bejinariu, D. Culic, *Marca, com. Marca, jud. Sălaj. Punct Sfărăuș I (Autostrada Transilvania, tronson 3C, km. 4+050 - 4+250)*, în *CCA, Campania 2012*, Craiova, 2013.

Băcuet-Crișan S., 2008,

S. Băcuet-Crișan, *Cultura Starčevo-Criș în Depresiunea Șimleului*, Cluj-Napoca 2008.

Băcuet-Crișan S. *et alii* 2011,

S. Băcuet-Crișan, I. Bejinariu, D. Băcuet-Crișan, D. Culic, H. Pop, *Porț, com. Marca, jud. Sălaj. Punct: Corău*, în *CCA, Campania 2010*, ed. M. V. Angelescu, C. Bem, I. Oberländer-Târnoaveanu, F. Vasilescu, Muzeul Național Brukenthal, 2011.

Băcuet-Crișan S. *et alii* 2012,

S. Băcuet-Crișan, I. Bejinariu, D. Culic, D. Băcuet-Crișan, H. Pop, *Porț, com. Marca, jud. Sălaj. Punct: Corău*, în *CCA, Campania 2011*, ed. M. V. Angelescu, Institutul Național al Patrimoniului, 2012.

Băcuet-Crișan S. *et alii* 2013,

S. Băcuet-Crișan, I. Bejinariu, D. Culic, D. Băcuet-Crișan, H. Pop, M. Dunca, *Porț, com. Marca, jud. Sălaj. Punct: Corău*, în *CCA, Campania 2012*, red. R. Iosipescu, D. Mihai, R. Șerban, Craiova, 2013.

Băcuet-Crișan S. *et alii* 2013 A,

S. Băcuet-Crișan, C. Astaloș, E.C. Cordoș, *Porț, com. Marca, jud. Sălaj. Punct: Sub Pădurea Jidovului, (Autostrada Transilvania, tronson 3C, km. 4+800 - 4+900)*, în *CCA, Campania 2012*, red. R. Iosipescu, D. Mihai, R. Șerban, Craiova, 2013.

Bejinariu 2008,

I. Bejinariu, *Descoperiri de bronzuri din Sălaj*, în *ActaMP*, XXX, 2008.

Bejinariu, Pop 2008,

I. Bejinariu, H. Pop, *Funerary discoveries dated at the End of the First Iron Age from the South-Eastern Region of the Upper Tisa Basin (Sălaj County, Romania)*, în *Funerary Practices of the Bronze and Iron Ages in Central and South-Eastern Europe. Proceedings of the 9th International Colloquium of Funerary Archaeology, Bistrița, Romania, 9th-11th May 2008*, ed. V. Sîrbu, D. L. Vaida, Cluj Napoca, 2008.

Chidioșan 1980,

N. Chidioșan, *Contribuții la istoria tracilor din nord-vestul României. Așezarea Wietenberg de la Derșida*, Oradea, 1980.

Dumitrașcu, Lucăcel 1974,

S. Dumitrașcu, V. Lucăcel, *Cetatea dacică de la Marca (jud. Sălaj)*, Zalău, 1974.

Fetzer 1910,

J. F. Fetzer, *Szilágysági leletekröl*, în *AÉ*, u.f., 30, 1910.

Ghemiș 2014,

C. Ghemiș, *O descoperire aparținând finalului epocii bronzului de la Valea lui Mihai (jud. Bihor)*, în *Studii de arheologie. Studia in Honorem Doina Ignat*, G. Fazecaș ed., Oradea 2014.

Gogâltan 2001,

F. Gogâltan, *The settlement of Cășeiu and some problems concerning the Late Bronze Age in the Center and Northern Transylvania*, în *Der Nordkarpatische Raum in der Bronzezeit/ Spațiul Nordcarpatic în epoca bronzului. Symposium Baia Mare, 7–10 Oktober 1998*, C. Kacsó ed., Bibliotheca Marmatia I, Baia Mare, 2001.

Gogâltan 2005,

F. Gogâltan, *Zur Bronzeverarbeitung im Karpatenbecken. Die Tüllenhämmer und Tüllenambosse aus Rumänien*, în *Bronzefunde aus Rumänien. Beiträge zur Veröffentlichung und Deutung bronze- und älterhallstattzeitlicher Metallfunde in europäischem Zusammenhang/ Descoperiri de bronzuri din România. Contribuții la publicarea și interpretarea descoperirilor de metal din epoca bronzului și din prima vârstă a fierului în context european*, T. Soroceanu ed., Bistrița, Cluj-Napoca, 2005.

Ignat 1984,

D. Ignat, *Așezarea de la sfârșitul epocii bronzului de la Suplacu de Barcău (jud. Bihor)*, în *Crisia*, XIV, 1984.

Ignat 1998,

D. Ignat, *Grupul cultural neolitic Suplacu de Barcău*, Timișoara, 1998.

Kacsó 1987,

C. Kacsó, *Beiträge zur Kenntnis der Verbreitungsgebietes und der Chronologie der Suciu de Sus-Kultur*, în *Dacia*, XXXI, 1–2, 1987.

Kacsó 1997,

C. Kacsó, *Faza finală a culturii Otomani și evoluția culturală ulterioară acesteia în nord-vestul României*, în *StComSM*, XIV, 1997.

Lazarovici et alii 2004,

Gh. Lazarovici, I. Bălțean, F. Pendea, E. Săsăran, *Porț, com. Marca, jud. Sălaj. Punct: Pădurea jidovilor*, în *CCA, Campania 2003*, ed. M. V. Angelescu, I. Oberländer-Târnoveanu, F. Vasilescu, Institutul de Memorie Culturală, 2004.

Marta 2008,

L. Marta, *Groapa 154 a așezării din epoca bronzului de la Lazuri. Depunere de obiecte aflate în legătură cu producerea berii preistorice?*, în *StComSM*, Seria arheologie, XXIII–XXIV/1, 2006–2007 (2008).

Matei 1978,

A. V. Matei, *Trei morminte din secolul III î.e.n. descoperite la Zăuan (jud. Sălaj)*, în *ActaMP*, II, 1978.

Matei 1979,

A. V. Matei, *Repertoriul de așezări și descoperiri dacice pe teritoriul județului Sălaj*, în *ActaMP*, III, 1979.

Matei, Băcuet-Crișan D. 2008,

A. V. Matei, D. Băcuet-Crișan, *Porț, com. Marca, jud. Sălaj. Punct: Stația de betoane Bechtel / La baraj – Barul lui Guti*, în *CCA, Campania 2007*, ed. M. V. Angelescu, F. Vasilescu, Institutul de Memorie Culturală, 2008.

Matei, Băcuet-Crișan D. 2011,

D. Matei, D. Băcuet-Crișan, *Contribuții arheologice privind topografia și structura internă a satului medieval timpuriu din nord-vestul României. Așezarea de la Porț – La baraj (județul Sălaj)*, Cluj-Napoca 2011.

Nagy 2012,

L. M. Nagy, *Neue Beiträge zu spätbronzezeitlichen Gefäßdeponierungen im Oberen Theißgebiet*, în *The Gáva Culture in the Tisa Plain and Transylvania/ Die Gáva-Kultur in the Theißebene und Siebenbürgen. Symposium Satu Mare 17–18 June/Juni 2011*, L. Marta ed., în *StComSM*, Seria arheologie, XXVIII/I, Satu Mare, 2012.

Németi 1978,

I. Németi, *Descoperiri de la sfârșitul epocii bronzului în zona Careiului*, în *SCIV(A)*, 29,1, 1978.

Németi 1982,

I. Németi, *Descoperiri arheologice din hotarul orașului Carei*, în *StComSM*, V–VI, 1981–1982 (1982).

Németi 1990,

I. Németi, *Problema relațiilor dintre traci și celți în nord-vestul României în lumina izvoarelor arheologice*, în *ST*, XIII, Satu Mare – Carei, 1990.

Németi 1996,

J. Németi, *Câteva considerații privind descoperirile funerare din epoca bronzului din nord-vestul României*, în *StComSM*, XIII, 1996.

Németi 2003,

J. Németi, *Tracii și celții*, în *In Memoriam Nicolae Chidioșan*, L. Cornea, C. Ghemiș, G. Moisa ed., Oradea, 2003.

Németi 2009,

J. Németi, *The Hajdúbagos/Pișcolt – Cehăluț Group*, în *Bronze Age Communities in the Carpathian Basin. Proceedings of the International Colloquium from Târgu Mureș 24–26 October 2008*, S. Berecki, R. Németh, B. Rezi ed., Bibliotheca Mvsei Marisiensis, Seria Archaeologica I, Cluj-Napoca, 2009.

Németi 2010,

J. Németi, *Acâș-Râtul lui Vereș (Veres-rét). The Late Bronze Age settlement*, în *Amurgul mileniului II a. Chr. în Câmpia Tisei și Transilvania/ Das Ende des 2. Jahrtausendes v. Chr. auf der Theiß-Ebene und Siebenbürgen. Simpozion/ Symposium, Satu Mare 18–19 iulie 2008*, L. Marta ed., în *StComSM*, XXVI/I, Satu Mare, 2010.

Németi, Lakó 1993,

J. Németi, É. Lakó, *Noi descoperiri celtice în județul Sălaj*, în *ActaMP*, XVII, 1993.

Pop 2008,

H. Pop, *Argint dacic sălăjean*, Cluj-Napoca, 2008.

Pop, Pupeză 2006,

H. Pop, P. Pupeză, *Dacians and Celts in the Northwestern Romania*, în *Thracians and Celts. Proceedings of the International Colloquium from Bistrița, 18–20 mai 2006*, V. Sirbu, D. L. Vaida ed., Cluj-Napoca, 2006.

Pop et alii 2007,

H. Pop, A. V. Matei, I. Bejinariu, D. Băcuet-Crișan, *Porț, com. Marca, jud. Sălaj. Punct: Paliș*, în *CCA, Campania 2006*, ed. M. V. Angelescu, F. Vasilescu, Institutul de Memorie Culturală, 2007.

Pop et alii 2008,

H. Pop, I. Bejinariu, D. Băcuet-Crișan, S. Băcuet-Crișan, A. V. Matei, *Porț, com. Marca, jud. Sălaj. Punct: Paliș*, în *CCA, Campania 2007*, ed. M. V. Angelescu, F. Vasilescu, Institutul de Memorie Culturală, 2008.

Pop et alii 2009,

H. Pop, I. Bejinariu, S. Băcuet-Crișan, D. Băcuet-Crișan, *Porț, com. Marca, jud. Sălaj. Punct: Paliș*, în *CCA, Campania 2008*, ed. M. V. Angelescu, I. Oberländer-Târnoveanu, F. Vasilescu, O. Cârstina, Gh. Olteanu, CNMCD și Institutul de Memorie Culturală, Târgoviște, 2009.

Roska 1942,

M. Roska, *Erdély régészeti repertórium I. Öskor, Thesaurus antiquitatum transsilvanicarum*, Kolozsvár (Cluj), 1942.

Sana 2010,

D. Sana, *Prima epocă a fierului în Depresiunea Șimleului și în zonele învecinate. Descoperirile de tip Gáva*, Teză de doctorat (mss.), Alba Iulia, 2010.

Stapel 1999,

A. Stapel, *Bronzezeitliche Deponierungen im Siedlungsbereich. Altdorf-Römerfeld und Altheim, Landkreis Landshut*, Münster, New York, München, Berlin, 1999.

Szabó 2004,

V. G. Szabó, *A tiszacsegei edénydepó. Újabb adatok a Tisza-vidéki késő bronzkori edénydeponálás szokásához*, în *MFME-StudArch*, X, 2004.

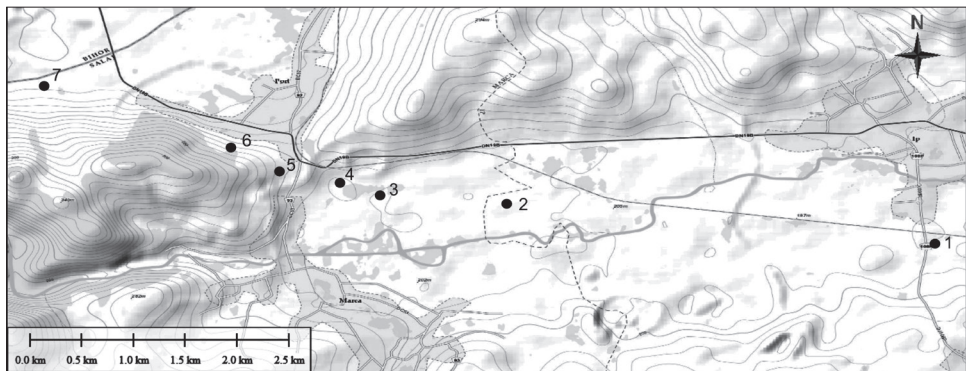
Tóth, Marta 2005,

K. Tóth, L. Marta, *Gefäßdepotfund der Felsőszöcs / Suciul de Sus-Kultur in Nyírmada–Vályogvető*, în *NJAMÉ*, XLVII, 2005.

PRELIMINARY DATA ON THE PREVENTIVE EXCAVATIONS ON TRANSYLVANIA
HIGHWAY, 3C SECTION, THE COUNTY OF SĂLAJ

Abstract

Preventive archaeological investigations and diagnosis were made in 2006–2012, on 7 km about from 3C section of Transylvania highway, in the southwestern part of Sălaj County. There were identified and investigated six archaeological sites from Paleolithic, Neolithic, the Last Bronze Age, and the end of the First Iron Age, and the early Middle Ages, respectively. In the same area, on the Barcău valley, a settlement from the early Middle Ages was investigated in the context of a concrete mill arrangement by the highway builder. The researches there allowed us to find out extremely utile data regarding some particular aspects of the human civilization development within the Up Tisza area, through some stages of prehistory and the Middle Ages beginning.



Pl. I. Harta cu localizarea siturilor arheologice cercetate pe sectorul 3C al Autostrăzii Transilvania din județul Sălaj. 1. Ip Concasoare; 2. Marca Husău; 3. Marca Sfărăuaș 2; 4. Marca Sfărăuaș 1; 5. Porț Paliș; 6. Porț Pădurea jidovului; 7. Porț La Baraj. / Map of the investigated archeological sites location on 3C section of Transylvania highway, county of Sălaj; 1. Ip Concasoare; 2. Type Husău; 3. Type Sfărăuaș 2; 4. Type Sfărăuaș 1; 5. Porț Paliș; 6. Porț Pădurea jidovului; 7. Porț La Baraj.