

OBSERVAȚII CU PRIVIRE LA ARHEOLOGIA EPOCII TIMPURII A MIGRAȚIILOR ÎN BANAT - ETAPA D1

*Daniela Tănase**

Cuvinte cheie: etapa D1, cronologie, orizont post-cerneahovian, influențe răsăritene, așezări, necropole
Schlüsselwörter: Stufe D1, Chronologie, nachčernjachovzeitlicher Horizont, östliche Einflüsse, Siedlungen, Gräberfelder

În antichitatea târzie, odată cu mișcările de populație care vor declanșa marea migrație a popoarelor spre centrul și vestul Europei, Banatul de câmpie (regiunea dintre Mureș, Tisa, Dunăre, Munții Poiana Ruscă și Munții Banatului) a fost scena unor schimbări culturale evidente. Începând cu ultima treime a secolului al IV-lea p. Chr. apar aici primele reflexe arheologice ale epocii timpurii a migrațiilor.

În stadiul actual al cercetărilor, în absența unor săpături arheologice extinse în situri din Banat (poate cu excepția sitului arheologic de la Timișoara-Freidorf), precum și din cauza publicării parțiale a descoperirilor sau a nepublicării rezultatelor unor cercetări, se știe destul de puțin despre peisajul arheologic al acestei epoci.

Precaritatea informației arheologice și faptul că nu s-a realizat o periodizare cronologică mai bine delimitată pentru descoperirile din Banatul de câmpie, racordată la cronologia central-europeană a epocii romane și a celei timpurii a migrațiilor, au dus la obținerea unei imagini deformată asupra realităților arheologice ale acestei perioade istorice. În continuare vom încerca o scurtă prezentare a izvoarelor arheologice databile în ultimul sfert al secolului IV–începutul secolului V p. Chr. În acest răstimp așezările din Banat, la fel ca cele din Câmpia Panonică, cunosc o perioadă de prosperitate reflectată de bogăția materialului ceramic¹; acum apar și elemente culturale de origine răsăriteană oglindite atât în așezări, cât și în necropole.

* Muzeul Banatului Timișoara, Piața Huniade, nr. 1, e-mail: danielaetanase@yahoo.com.

¹ Vaday 2011, p. 234.

1. *Probleme de cronologie*

În literatura de specialitate din țara noastră descoperirile arheologice din Banat care aparțin perioadei antice și a migrațiilor nu au fost datate mai restrâns și nici adaptate la sistemul cronologic² pentru Europa centrală și răsăriteană perfectate de V. Bierbrauer³ și J. Tejral⁴, cu toate că acest lucru ar fi fost posibil, date fiind analogiile cu descoperirile din Câmpia Panonică, un demers în acest sens fiind inițiat în România în anii '90 ai secolului trecut⁵. Astfel, s-a preferat datarea pe intervale îndelungate de timp, sec. I–IV, sec. III–IV p. Chr. sau sec. II–V p. Chr., deși se puteau face departajări cronologice ale nivelurilor și complexelor de locuire, așa cum s-a procedat recent în cazul sitului arheologic de la Timișoara-*Freidorf*⁶. Din acest motiv s-a presupus că ultimul sfert al secolului al IV-lea în Banat ne este încă necunoscut din perspectiva culturii materiale⁷. În ultimii ani s-a discutat cronologia epocii timpurii a migrațiilor pe teritoriul actual al României, dar cu referire în special la Transilvania și regiunea extracarpatică⁸, trimerile la descoperiri din Banat fiind doar contextuale⁹.

Perioada secolelor IV-V, mai precis ultimele două-trei decenii ale secolului al IV-lea și prima jumătate a secolului al V-lea, este definită în literatura de specialitate din Ungaria drept epoca hunică¹⁰, aceasta fiind împărțită în două perioade istorice. Prima dintre acestea este perioada de dinainte de venirea hunilor, în care populații de neam iranic și germanic, care locuiau în stepa nordpontică și în afara arcului carpatic, au fugit din calea acestora, refugiindu-se inclusiv în teritoriile sarmaților din Câmpia Panonică. Cea de-a doua perioadă este denumită epoca hunică a lui Attila, fiind marcată de așezarea hunilor în bazinul carpatic și, implicit, de schimbarea puterii politice în *Barbaricum*. Drept urmare, răspândirea așa-numitelor artefacte de origine răsăriteană este un fenomen întâlnit în ambele perioade menționate¹¹.

Însă I. Bóna considera că nu se poate vorbi despre o epocă hunică în interiorul bazinului carpatic încă din anii 378-380, atâta timp cât există

² Schmauder 2002, p. 26, Tab.1, 28.

³ Bierbrauer 1980, p. 131-138, Bierbrauer 1994, p. 133, p. 139, nota 278.

⁴ Tejral 1997, p. 351, p. 391.

⁵ Harhoiu 1990, Harhoiu 1998, Pl. CXXXVIII-CXL.

⁶ Mare *et alii* 2011, vezi cap. II și IV.

⁷ Harhoiu 1999, p. 64.

⁸ Opreanu 2002, Stanciu 2008, Ciupercă, Măgureanu 2008.

⁹ Ciupercă, Măgureanu 2008, p. 123, p. 125.

¹⁰ Vaday 1989, p. 209-210.

¹¹ Vaday 1994, p. 105.

informații scrise care documentează prezența hunilor doar din preajma anului 420 în Câmpia Panonică și din jurul anului 430 în fosta provincie Pannonia¹². Pe de altă parte, M. Párducz afirmă că foarte importantă pentru așezarea hunilor la Dunărea Mijlocie a fost apariția unor grupuri hunico-alano-gote în Pannonia și colonizarea lor ca federați în interiorul granițelor imperiului. Aceasta nu înseamnă că hunii s-au așezat aici în număr mare, ci ar dovedi interesul lor pentru acapararea conducerii politice în regiune. Din perspectiva culturală arheologică acest interes s-a materializat prin apariția unor noi tipuri de obiecte și ritualuri, cel mai devreme între anii 375-380¹³.

În opinia noastră, pentru intervalul de timp dintre anii 380-410/420 în bazinul carpatic ar fi mai potrivită utilizarea unei denumiri legate de un sistem cronologic bazat pe analiza artefactelor arheologice din așezări și necropole, respectiv etapa D1 sau a unei denumiri generice, cum ar fi perioada de început a epocii migrațiilor. Cu toate că a existat o pătrundere a artefactelor de origine răsăriteană înainte de invazia hunilor în bazinul carpatic, se observă totuși schimbări culturale evidente *post* anul 420 care au putut fi surprinse arheologic și aparțin etapei D2 (410-450)¹⁴. Din punctul de vedere al culturii materiale rămâne încă un deziderat al cercetării stabilirea artefactelor specifice acestor două orizonturi cronologice D1 și D2 (mai ales în ceea ce privește formele ceramice), deoarece până acum nu s-a făcut o departajare clară a materialelor arheologice provenite din așezări datate în așa-zisa epocă hunică cu cele două perioade ale sale, considerându-se că există o continuitate a culturii materiale din ultimul sfert al secolului al IV-lea și până la lupta de la Nedao în anul 454.

Doar din perspectiva cercetării necropolelor s-a observat faptul că în Câmpia Panonică începe să se contureze un orizont arheologic contemporan cu sfârșitul culturii Sântana de Mureș-Cerneahov, caracterizat prin întrebuițarea unor piepteni cu mâner semicircular sau ascuțit, cataramă cu inelul îngroșat și placa pătrată, fibule cu piciorul întors dedesubt, din fier, lungi de 8-9 cm, fibule cu placă la cap și la picior, din argint și bronz, anumite tipuri de mărgele și pandantive de forme răsăritene etc¹⁵.

În cele ce urmează ne vom referi la descoperirile arheologice din Banat care corespund, din punctul nostru de vedere, etapei D1 a epocii timpurii a migrațiilor, respectiv ultima treime a secolului IV p. Chr. și primul/primele două decenii ale secolului V p. Chr.

¹² Bóna 1971, p. 266-268, Bóna 1991, p. 50-51.

¹³ Párducz 1974, p. 197-198.

¹⁴ Schmauder 2002, p. 26, Tab.1.

¹⁵ Schmauder 2002, p. 29.

2. *Descoperiri arheologice*

A. *Așezări*

În câmpia bănațeană au fost cercetate mai multe așezări¹⁶, dar nu în cadrul unor săpături arheologice de amploare care să permită delimitarea întregului spațiu locuit, excepție face situl arheologic de la Timișoara-*Freidorf* din care a fost cercetată aproape întreaga suprafață. Doar o parte dintre așezările cercetate au niveluri de locuire care se pot data la sfârșitul secolului al IV-lea–începutul secolului al V-lea.

Astfel, în așezarea de la Timișoara-*Freidorf* s-a descoperit un nivel de locuire databil în ultima treime a secolului IV–începutul secolului V¹⁷, caracterizat prin prezența într-o pondere însemnată a ceramicii lucrate la roata înceată dintr-o pastă nisipoasă, de culoare cărămizie sau brună, ușor zgrunțuroasă, cu o paletă decorativă bogată: fascicule de linii vălurite, șiruri de liniuțe oblice crestate cu roțița, șiruri de împunsături, iar ca forme apar oale de diverse mărimi, capace, castroane și strecurători (Pl. II). Această ceramică era utilizată în special la gătit. De asemenea, numeroasă este și ceramica lucrată la roata rapidă, dintr-o pastă fină, de culoare cenușie, de diverse nuanțe, uneori decorată prin lustruire (Pl. I). Formele acestui tip de ceramică sunt foarte variate: chiupuri, oale, amfore, căni, boluri, pahare, acestea fiind întrebuințate la păstrarea proviziilor, a hranei gătite și la servirea mesei.

O altă așezare în care a fost documentat un nivel de locuire databil, în opinia noastră, în etapa D1 a fost cercetată la Foeni-*Seliște* (jud. Timiș)¹⁸. Alături de vase din ceramică modelată la roata înceată, dintr-o pastă nisipoasă, de culoare cărămizie a fost descoperită și o cățuie ornamentată la bază cu alveole, tipică sfârșitului secolului IV p. Chr.¹⁹. În mai multe așezări din Transilvania s-au descoperit asemenea cățui cu alveole la bază (folosite se pare ca opaițe), un exemplu în acest sens fiind așezarea de la Suceag (jud. Cluj) unde acestea au apărut în nivelul de locuire datat *post* anul 380 sau în jurul acestuia și care aparține orizontului post-cerneahovian²⁰. De altfel, s-a stabilit că acestea apar doar în contexte arheologice databile între a doua jumătate a secolului al IV-lea și începutul secolului al V-lea²¹.

¹⁶ Bejan 1981, Bejan 1981 a, Mare 2004, p. 27-61, Benea 1996, p. 222-300.

¹⁷ Tănase 2011, p. 52-56.

¹⁸ Szentmiklosi, Timoc 2005.

¹⁹ Timoc, Szentmiklosi 2008, p. 118.

²⁰ Opreanu 2002, p. 178.

²¹ Opreanu 1993, p. 252-254.

Un vas de cult de formă rectangulară, cu desene de tip tamga, descoperit la Timișoara-*Ciorenii*²², ar putea fi un indiciu că în această așezare a existat un nivel de locuire care aparține orizontului cronologic D1. În această perioadă de timp, în bazinul carpatic desenele tamga nu mai au rolul de însemn tribal, la fel ca în zona răsăriteană a Europei. Astfel că, aceste recipiente cu desene aveau mai degrabă o funcție legată de cultul soarelui și al focului, fiind răspândite la est de cursul mijlociu și inferior al Tisei, adică în acea parte a bazinului carpatic în care au ajuns alanii, care cunoșteau și practicau acest cult în regiunea lor de baștină²³. Vase rectangulare de aceeași factură au mai fost descoperite în așezarea de la Timișoara-*Freidorf*²⁴, precum și în necropola de la Vrșac-*Crvenka* (Serbia)²⁵. Nivelul de locuire corespunzător etapei D 1 de la Timișoara-*Ciorenii* este atestat și prin descoperirea unor cești tronconice cu toartă și alveole la bază, precum și a unor strecurători²⁶, forme ceramice specifice abia în ultima treime a secolului IV p. Chr. Această așezare a fost datată în secolele III–IV, recunoscându-se existența unui nivel de locuire din secolul al IV-lea doar pe baza vasului cu desene, considerate a fi paleocreștine²⁷.

În Câmpia Banatului mai sunt documentate câteva situri arheologice în care au fost efectuate săpături, însă despre acestea au fost publicate doar câteva informații laconice. Astfel, la Izvin (jud. Timiș) au fost efectuate cercetări de suprafață și un sondaj de proporții reduse, rămas inedit până astăzi, ocazie cu care s-a descoperit ceramică cenușie lucrată la roată, tipologic specifică pentru cultura Sântana de Mureș²⁸. Dintr-o așezare descoperită în localitatea Ictar-Budinț (jud. Timiș)²⁹ provine un pieptene cu mâner semicircular, însă nu ne este cunoscut contextul de descoperire, știm doar că a fost găsit în anul 1971 în urma unor cercetări arheologice³⁰ (Pl. IV.1). Un pieptene cu mâner semicircular a fost descoperit și la Giarmata (jud. Timiș), într-o groapă care aparține unei așezări cercetate în anul 2010³¹. Se cuvine aici menționat faptul

²² Benea, 1995-1996, p. 369-370.

²³ Vaday, Medgyesi 1993, p. 87-88.

²⁴ Tănase 2011, p. 49, p. 166, Pl. XXVI.2.4.

²⁵ Simovljevič 1957, p. 63, Pl. I.2.

²⁶ Bejan, Benea, Mare 1986, p. 22-23.

²⁷ Bejan, Benea, Mare 1986, p. 28.

²⁸ Moroz-Pop 1983, p. 473.

²⁹ Moroz-Pop 1993, p. 153.

³⁰ Mare 2005, p. 35, p. 47, nota 3.

³¹ Pieptenele a fost descoperit cu ocazia cercetărilor arheologice preventive desfășurate în anul 2010 la autostrada Arad -Timișoara, situl 10, km 43.300+ 43.600. Mulțumim pentru

că piepteni cu mânerul semicircular încep să apară în Câmpia Panonică abia după jumătatea secolului al IV-lea³².

O descoperire deosebit de interesantă este cea de la Lenauheim (jud. Timiș), care constă în șapte vase întregi (castroane, chiupuri, vase amforoidale) pentru care, din păcate, nu cunoaștem contextul în care au apărut, se știe doar că au fost găsite împreună³³ (Pl. III). Vasele au fost datate în secolul IV p. Chr.³⁴. Continuă să rămână incert scopul depunerii acestor vase: dacă este vorba despre depozitul unui meșter olar sau despre „cămara” unei persoane înstărite, mai ales în condițiile în care nu s-au întreprins cercetări arheologice la locul acestei descoperiri. Cu toate că nu cunoaștem contextul de descoperire, este clar că aici a fost o așezare și vasele nu au fost depuse izolat.

Descoperirea de la Lenauheim nu este singulară. Tot în Banat, la Vršac-*Crvenka* (Serbia), un grup de șapte vase din ceramică de culoare cenușie a fost recuperat dintr-o groapă cu pereții arși, parțial distrusă; acestea au fost datate în cea de-a doua jumătate a secolului IV p. Chr.³⁵. Depunerea vaselor de la Lenauheim, Vršac-*Crvenka*, Subotica (Serbia), precum și în alte locuri din Câmpia Tisei mijlocii este văzută de A. H. Vaday ca o consecință a atacurilor gepizilor după lupta de la Nedao (454) în urma căreia a fost distrus imperiul hunic și au fost nimicite așezările sarmaților³⁶. În stadiul actual al cercetărilor și în condițiile în care contextele de descoperire ale acestor grupuri de vase sunt de multe ori incerte, nu putem decât să formulăm ipoteza potrivit căreia depozitarea unor vase nu se făcea neapărat ca urmare a unor atacuri ale năvălitorilor, ci mai degrabă era o modalitate de păstrare a hranei în condiții optime de temperatură, mai ales pe timp de vară sau, de ce nu, magazia unui atelier de olărie. De asemenea, există indicii că aceste vase se datează mai curând în etapa D1, deoarece unele dintre ele sunt decorate cu motive animaliere stilizate, fiind produsul unui atelier de olărie care a funcționat în sudul Câmpiei Panonice spre sfârșitul veacului al IV-lea și ale cărui mărfuri s-au răspândit în acest ținut³⁷. Motivele figurale apar abia în a doua jumătate

informații dr. Lavinia Grumeza, Muzeul Județean de Entografie și al Regimentului de Graniță Caransebeș.

³² Pintye 2009, p. 177.

³³ Bejan 1973, p. 131.

³⁴ Bejan 1973, p. 136.

³⁵ Simovljevič 1957, p. 62, p. 65, Pl. VII.1-7.

³⁶ Vaday 1997, p. 106-107.

³⁷ Vady 1982, p. 127-128.

a secolului IV, ca urmare a influențelor culturale exercitate asupra populației locale de către germanici și alani care au adus alte tehnici și forme decorative ale olăritului, preluate apoi de populația locală³⁸.

În ultimele decenii ale secolului XX au fost întreprinse cercetări arheologice în așezări situate în partea de Banat care aparține astăzi Serbiei, la Baranda, Padej, Banatski Karlovac și Alibunar. S. Trifunovič a făcut o departajare cronologică a așezărilor cercetate, pe care le datează între sfârșitul secolului al III-lea–mijlocul secolului al IV-lea (șiturile de la Baranda-*Ciglana*, Alibunar-*Male Livade* și *Seliste*, Banatski Karlovac-*Ciglana-stari iskop*) și sfârșitul secolului al IV-lea–începutul secolului al V-lea (Padej-*Ciglana* și Banatski Karlovac-*Kalvarija*)³⁹. Însă toate șiturile arheologice menționate anterior se datează mai curând în orizontul cronologic D 1, având clare analogii atât în așezarea de la Timișoara-*Freidorf*, cât și în alte așezări din sudul Câmpiei Panonice, datate în ultima treime a secolului IV–primul/primele două decenii ale secolului V. În așezările exemplificate s-au descoperit fragmente ceramice de la vase lucrate la roată înceată, de culoare cărămizie, decorate cu linii în val⁴⁰, care apar abia după jumătatea secolului al IV-lea⁴¹. Pe fragmente de ceramică lucrată la roata rapidă, de culoare cenușie apare un decor lustruit în formă de plasă cu ochiuri rombice⁴², întrebuintat mai cu seamă în perioada sarmatică târzie-hunică⁴³, motiv decorativ care apare și pe un vas din ceramică de culoare cenușie, în formă de butoiăș, descoperit la Banatski Karlovac-*Ciglana-stari iskop*⁴⁴, specific aceleiași epoci⁴⁵.

La Padej-*Ciglana* au fost cercetate complexele unei așezări, locuințe de tip bordei și semibordei, gropi de provizii, precum și cinci morminte despre care se spune doar că aveau gropile dreptunghiulare, două dintre acestea fiind jefuite; analiza antropologică a dovedit că defuncții erau sarmați⁴⁶. Din succinta prezentare nu aflăm, din păcate, nicio informație cu privire la orientarea mormintelor, despre eventuale piese de inventar și nici dacă există vreoa legătură între aceste morminte și așezare.

³⁸ Vaday, Medgyesi 1993, p. 63.

³⁹ Trifunovič 1999-2000, p. 82.

⁴⁰ Trifunovič 1999-2000, p. 85, Pl. I.30-36.

⁴¹ Vaday, Medgyesi 1993, p. 63.

⁴² Trifunovič 1999-2000, p. 86, Pl. II.9; p. 89, Pl. V

⁴³ Vaday 1989, p. 161.

⁴⁴ Trifunovič 1999-2000, p. 89, Pl. V.

⁴⁵ Vaday 1989, p. 159.

⁴⁶ Trifunovič 1999-2000, p. 68.

O situație interesantă a fost înregistrată la Banatski Karlovac-*Kalvarija*. Aici așezarea a fost distrusă de săpăturile efectuate la o cărămidărie și s-a mai putut cerceta o singură locuință de tip semibordei, în care s-a descoperit și scheletul unei femei așezate pe spate cu picioarele îndoite. Nu s-a descoperit groapa mormântului și s-a presupus că a fost depusă după abandonarea locuinței⁴⁷. Înmormântări în așezări au fost documentate în mai multe situri arheologice din Câmpia Panonică, însă defuncții (femei, copii, bărbați în vârstă) au fost depuși în gropi menajere⁴⁸. Aceste îngropări sunt văzute ca o consecință a evenimentelor care au avut loc după moartea lui Attila (453)⁴⁹, când gepizii au luat în stăpânire teritoriile locuite anterior de sarmați. Însă în Câmpia Panonică, la Tiszaföldvár (Ungaria), s-a observat că înmormântările au fost făcute într-un strat de distrugere al așezării⁵⁰. La Banatski Karlovac-*Kalvarija* nu este consemnată această situație, astfel că în acest caz ar putea fi vorba despre înmormântări într-o așezare abandonată de mai multă vreme (așa cum s-a întâmplat în așezarea de la Timișoara-*Freidorf*), cu toate că poziția scheletului este una mai puțin obișnuită, fiind singura înmormântare de acest fel atestată arheologic în Banat.

B. Necropole

Deși etapei D1 îi sunt caracteristice cimitirele cu morminte numeroase, până în acest moment pe teritoriul Banatului nu a fost cercetat nici unul exhaustiv, ci doar porțiuni de necropole. Astfel, cunoaștem mormântul de la Timișoara-*Pădurea Verde*⁵¹, orientat N-S, fragmentul de necropolă de la Dudeștii Vechi-*Movila lui Dragomir*, cu morminte orientate S-N⁵² și, recent, șase morminte la Giarmata, orientate S-N (cinci) și N-S (unul)⁵³. Doar la Novi Knezevac (Serbia) au fost găsite 10 morminte⁵⁴, se pare orientate S-N⁵⁵ și la Vrșac-*Crvenka* 12 morminte⁵⁶, orientate N-S. Într-un mormânt distrus de la Šurjan (Serbia) s-a descoperit o fibulă cu placa la cap semicirculară și cea de

⁴⁷ Trifunović 1999-2000, p. 66-67.

⁴⁸ Vaday 1997, p. 86.

⁴⁹ Vaday 1997, p. 86.

⁵⁰ Vaday 1997, p. 86.

⁵¹ Radu 1973, p. 147-149.

⁵² Tănase 2003-2004, p. 233-234.

⁵³ Mulțumim pentru informații dr. Lavinia Grumeza.

⁵⁴ Párducz 1957, p. 94-98.

⁵⁵ Párducz 1957, p. 94.

⁵⁶ Simovljevič 1957, p. 57-58, p. 63-64.

la picior romboidală, dintr-un alt mormânt, descoperit la Starčevo (Serbia), provine un pieptene cu mâner semicircular, iar cinci piepteni de os cu mâner semicircular au fost descoperiți la Stara Palanka (Serbia)⁵⁷. Tot în acest orizont cronologic par să se dateze și două morminte descoperite în colțul nord-vestic al Banatului, la Újszentiván și Klárafalva B (Ungaria)⁵⁸.

Deocamdată în Banat nu există niciun sit arheologic publicat, databil în epoca timpurie a migrațiilor, în care să se fi cercetat așezarea și necropola aferentă. La Timișoara-*Pădurea Verde* s-au descoperit complexe arheologice care aparțin unei așezări⁵⁹ și un mormânt. Cercetările au fost efectuate în anii '50 și '60 ai secolului XX, precum și în anul 2000⁶⁰, însă fără a se putea face vreo legătură între complexe arheologice găsite (care, pe baza materialului ceramic, par mai degrabă a se data înspre sfârșitul secolului III–prima jumătate a secolului IV), dacă aparțin sau nu aceleiași așezări. În 1969 a fost descoperit mormântul unei femei, orientat N-S, datat la sfârșitul secolului al III-lea–începutul secolului al IV-lea⁶¹. Ulterior s-a propus încadrarea sa la sfârșitul secolului IV⁶², ceea ce pare mai verosimil. Astfel, în mormânt s-au descoperit două fibule, fapt specific portului germanic, oglindind un contact între purtătorii culturii cerneahoviene și sarmații din câmpia Banatului. Mai apoi, forma biconică a corpului căniței și linia maximă a diametrului situată în apropierea fundului este obișnuită în aria culturii Sântana de Mureș-Cerneahov⁶³. Acest mormânt aparține probabil unui cimitir mai întins, distrus de construcția și extinderea permanentă a Uzinelor Mecanice Timișoara în anii '50–'60 ai secolului trecut. Astfel că sondajele de mică amploare efectuate în anul 1969 au fost menite să lămurească unele probleme reperate încă din anul 1956⁶⁴.

La Timișoara-*Pădurea Verde* s-a mai găsit o cană cu tub de scurgere al cărei context de descoperire nu îl cunoaștem (Pl. IV.8), însă atunci când a fost înscrisă în registrul de inventar al Muzeului Banatului din Timișoara s-a consemnat și o lance de fier cu vârful și tubul de înmănușare rupte, provenită din același areal⁶⁵. Cu toate că nu există vreo legătură clară între aceste piese

⁵⁷ Ivanišević, Bugarski 2008, p. 42.

⁵⁸ Vaday, Medgyesi 1993, p. 82. Fig. 16.1-5, Fig. 16.24-37; p. 83 cu bibliografia.

⁵⁹ Tănase 1998.

⁶⁰ Medeleț, Tănase 2001.

⁶¹ Radu 1973, p. 149.

⁶² Sâmpetru 1992, p. 141.

⁶³ Stanciu 2008, p. 155.

⁶⁴ Radu 1973, p. 147.

⁶⁵ În registrul de inventar al Muzeului Banatului din Timișoara este consemnată descoperirea

și mormântul de femeie cercetat în anul 1969, se poate presupune că provin din aceeași necropolă. Mai amintim aici faptul că lănci au mai fost descoperite în morminte care se datează la sfârșitul secolului IV–începutul secolului V⁶⁶.

Recipientele cu tub de scurgere, caracteristice olăriei din perioada hunică, provin din morminte cu inventar funerar caracteristic sarmaților și din așezări de tip sarmatic⁶⁷, ceea ce ar însemna că pot apărea atât în etapa D1, cât și în etapa D2. În cronologia descoperirilor din epoca timpurie a migrațiilor în vestul României, tipul de cană cu tub de scurgere a fost integrat etapei D1⁶⁸, dar întrebuintarea sa este plasată în prima jumătate a secolului al V-lea⁶⁹. În Banat, o cană cu tub de scurgere a mai fost descoperită la Periam (jud. Timiș)⁷⁰.

O descoperire asemănătoare cu cea de la Timișoara-*Pădurea Verde*, din anul 1969, provine de la Sânpetru German-*Hotarul Rech*, unde s-au găsit întâmplător câteva piese care provin probabil dintr-un singur mormânt, respectiv două fibule cu piciorul întors dedesubt, două coliere semicirculare din bronz și mărgelile fațetate de chihlimbar⁷¹. Prezența celor două fibule indică o datare mai târzie a descoperirii de la Sânpetru German, spre sfârșitul secolului al IV-lea–începutul secolului al V-lea.

În orizontul cronologic D1 se datează și necropola de la Vrșac-*Crvenka*, cu morminte orientate N-S, care a fost integrată inițial intervalului de timp situat de la sfârșitul secolului III și până la sfârșitul secolului IV p. Chr⁷². Dar, în mormântul cu nr. 7 au fost depuse două fibule, una în formă de arbaletă, cealaltă cu piciorul întors dedesubt, ceea ce nu este caracteristic portului sarmatic, precum și o cană de formă biconică având linia diametrului maxim al corpului marcat de o muchie, formă încadrabilă etapei D1⁷³. Recipiente cu asemenea caracteristici se găsesc în majoritatea mormintelor din această necropolă⁷⁴. În mormântul nr. 1 s-a descoperit un vas rectangular, de dimensiuni mici,

la Pădurea Verde în anul 1959 a unei căni - nr. inv. 5526 și a unei lănci cu lungimea de 38 cm - nr. inv. 5527 (obiect imputat în anul 2009).

⁶⁶ Istvánovits 1993, p. 112, Fig. 16.3, p. 137-138; Sekeres 1998, p. 137, Pl. XV.4.

⁶⁷ Vaday 1994, p. 106, p. 108.

⁶⁸ Harhoiu 1998, Pl. CXL.

⁶⁹ Harhoiu 1998, p. 136.

⁷⁰ Dörmer 1970, p. 462, Fig. 16.5, p. 463.

⁷¹ Dörmer 1970, 454, Fig. 11.4, 455-456.

⁷² Simovljevič 1957, p. 66.

⁷³ Pentru ilustrație vezi Simovljevič 1957, p. 64, Pl. V.1- cana, 6-7- fibulele.

⁷⁴ Simovljevič 1957, mormântul 1: p. 63, Pl. I.1, mormântul 4: p. 63, Pl. III.1, mormântul 7: p. 64, Pl. V.1, mormântul 9: p. 64, Pl. VI.1, mormântul 10: p. 58, fig.4.

decorat cu cercuri concentrice, utilizat pentru arderea rășinilor și a ierburilor aromate, care se datează la sfârșitul secolului IV-lea–începutul secolului V⁷⁵. În cazul descoperirilor de la Vršac-*Crvenka* nu a fost stabilită vreo legătură între așezarea de care aparține grupul de vase mai-sus menționat și necropolă.

Un vas rectangular decorat cu cercuri concentrice, similar celui de la Vršac-*Crvenka*, a fost găsit într-un mormânt de la Újszentiván⁷⁶, iar un altul, nedecorat, provine din mormântul nr. 54, descoperit în necropola de la Klárafalva B. La Klárafalva B au fost cercetate morminte datate în perioada sarmatică, avară și arpadiană. Mormintele din perioada sarmatică sunt orientate S-N, precum și N-S (unul) și se datează în epoca sarmatică târzie⁷⁷, dar mormântul nr. 54 pare să aparțină mai degrabă sfârșitului secolului al IV-lea, deoarece s-a documentat ritualul depunerii mai multor vase de ceramică⁷⁸.

În anul 1959 au fost înscrise în registrul de inventar al Muzeului Banatului din Timișoara mai multe vase din ceramică de culoare cenușie, lucrate la roata rapidă, descoperite pe un teren al fabricii de cărămidă din Jebel (Pl. V.1-6). Se pare că aceste vase provin dintr-o necropolă de inhumatie, încadrată în secolele III–IV p. Chr.⁷⁹. De fapt, aceste boluri și castronașe sunt caracteristice repertoriului de forme al veselei din perioada de sfârșit a secolului al IV-lea–începutul secolului al V-lea. În același areal, la marginea săpăturilor executate de lucrătorii fabricii de cărămidă, s-a efectuat un sondaj în anul 1962⁸⁰ în urma căruia a fost descoperit un bordei cu un cuptor de la care s-au mai recuperat fragmente de vatră, datat pe baza materialului ceramic în secolul al IV-lea p. Chr.⁸¹. Fragmentele ceramice recuperate provin de la vase întregibile, lucrate la roata înceată dintr-o pastă semifină, nisipoasă, de culoare cărămizie, decorată cu șiruri oblice de liniuțe realizate cu roțița, ceramică asemănătoare cu cea descoperită în așezarea de la Timișoara-*Freidorf* (Pl. II.5). Prin urmare, bordeiul aparține mai degrabă unei așezări care provine din același interval cronologic ca necropola, însă nu avem certitudinea, în absența unor săpături arheologice sistematice, că există vreo legătură între necropolă și așezare, putem spune doar că acestea pot fi contemporane.

⁷⁵ Vaday-Medgyesi 1993, p. 83-84,

⁷⁶ Vaday, Medgyesi 1993, p. 82. Fig. 16.1.

⁷⁷ Párducz 1950, p. 143, p. 218.

⁷⁸ Párducz 1950, p. 144; Vaday, Medgyesi 1993, p. 83.

⁷⁹ Bejan 1981a, p. 156-157.

⁸⁰ Informație consemnată în registrul de inventar al Muzeului Banatului din Timișoara.

⁸¹ Bejan 1981a, p. 157.

De la Comloșu Mare (jud. Timiș) provine o spadă cu două tăișuri (*spatha*), găsită într-o perieghetză efectuată în anul 1957 de către arheologul Marius Moga⁸², când au mai fost descoperite un pahar din ceramică și o cană cu linia diametrului maxim situată aproape de fund și marcată de o muchie (Pl. IV.5-7). Nu cunoaștem alte amănunte despre desfășurarea acestei cercetări de teren, cu toate acestea putem presupune că obiectele provin dintr-o necropolă, dat fiind faptul că a fost descoperită o spadă într-o stare de conservare destul de bună, artefact care se găsește de obicei în morminte. Spade cu două tăișuri, însă în stare fragmentară, au mai fost găsite în Banat la Vrșac-*Crvenka*, în mormântul 11⁸³ și la Novi Knezevac în mormântul 6⁸⁴. Aceste exemple înlesnesc datarea descoperirii de la Comloșu Mare și o înscriu pe harta cimitirelor databile spre sfârșitul secolului IV–începutul secolului V p. Chr. În acest orizont cronologic apar mai rar spade cu două tăișuri, uneori rupte din vechime, așa cum s-a constatat în nordul Câmpiei Tisei⁸⁵. Astfel că nu este exclus ca spadele fragmentare documentate în cele două necropole din Serbia să fi fost rupte în cadrul unui ritual funebru.

Într-un mormânt de la Saravale (jud. Timiș) s-a descoperit un șirag de mărgele (două globulare de culoarea cobaltului, 24 prismatice cu colțuri șlefuite, de culoare albastru irizant, o mărgea bitronconică de culoare portocalie), un vas în formă de butoiăș, din ceramică de culoare cenușie și o cană de dimensiuni mici, tot din ceramică de culoare cenușie⁸⁶ (Pl. IV.2-4). Depunerea doar a unui vas în mormânt era o tradiție sarmatică, însă prezența mai multor vase cu ofrande alimentare semnifică influența răsăriteană, cerneahoviană a acestor cimitire⁸⁷. Două vase au fost depuse în câteva morminte de la Vrșac-*Crvenka*⁸⁸. De asemenea, în mormântul nr. 54 de la Klárafalva B, alături de vasul rectangular au mai fost depuse alte două vase, între care un castron⁸⁹. Mai multe vase și fibule într-un mormânt au fost documentate și în necropola

⁸² Protase 2000, p. 217.

⁸³ Simovljević 1957, p. 58, Fig. 5.

⁸⁴ Párducz 1957, p. 96.

⁸⁵ Istvánovits 1993, p. 137.

⁸⁶ Doar aceste informații au fost consemnate în registrul de inventar al Muzeului Banatului din Timișoara în anul 1980.

⁸⁷ Vaday, Medgyesi 1993, p. 83.

⁸⁸ Simovljević 1957, mormântul 1: p. 63, Pl. I.1-2, mormântul 3: p. 63, Pl. II.1-2, mormântul 4: p. 63, Pl. III.1-3, mormântul 6: p. 64, Pl. IV. 1-2, mormântul 12: p. 59, Fig. 6.

⁸⁹ Vaday, Medgyesi 1993, p. 83.

de la Subotica-*Verušić* (Serbia)⁹⁰, situată tot în sudul Câmpiei Panonice la vest de Tisa, nu departe de partea de nord-vest a Banatului.

Se mai cuvine remarcat faptul că orientarea mormintelor N-S este specifică purtătorilor culturii Sântana de Mureș-Cerneahov⁹¹. Această orientare a fost documentată atât la Timișoara-*Pădurea Verde*, cât și la Vrșac-*Crvenka*, fiind un argument în plus pentru datarea acestora în etapa D1. Apariția altor ritualuri de înmormântare se explică prin faptul că în ultimul sfert al secolului IV–primul/primele două decenii ale secolului V p. Chr. (perioadă de timp care corespunde epocii de dezintegrare a culturii Sântana de Mureș-Cerneahov), purtători ai acestei culturi se deplasează spre vest, inclusiv în teritoriile stăpânite de sarmați și astfel apar noi tipuri de artefacte și alte obiceiuri funerare⁹². De altfel, o prezență timpurie a germanicilor și a unor triburi de alt neam a fost documentată în mai multe situri arheologice din partea de vest a Banatului care aparține astăzi Serbiei⁹³.

C. Descoperiri întâmplătoare

Colecțiile Muzeului Banatului din Timișoara includ și câteva vase din ceramică de culoare cenușie, lucrate la roata rapidă, care după formă se pot încadra în orizontul cronologic D1. Din păcate, nu le cunoaștem contextul de descoperire, ci avem doar informații laconice provenite din registrul de inventar. Doar unele dintre aceste vase au fost descoperite împreună cu alte tipuri de artefacte, astfel că se pot lansa ipoteze cu privire la tipul de complex și de sit arheologic din care provin (vezi descoperirile mai-sus menționate de la Comloșu Mare și Jebel). Din punct de vedere formal sunt căni, boluri, castroane, oale, unele dintre ele imită recipiente din sticlă, fiind fațetate, așa cum este castronul de la Hetin (Serbia) (Pl. V.10). Veselă de băut și servit masa s-a mai găsit în câmpia de vest a județului Timiș, la Cărpiniș, Checea, Gottlob, Periam, Satchinez, Sânnicolau Mare, Uliuc, precum și la Banatski Karlovac (Serbia) (Pl. V-VI). Unele dintre aceste vase, fără context de descoperire, au analogii în necropola de la Subotica-*Verušić* datată la sfârșitul secolului al IV-

⁹⁰ Sekeres 1998: trei vase în mormântul 83: p. 136, Pl. XIV.6-8, două vase în mormântul 84: p. 137, Pl. XV.5-6, patru fibule în mormântul 85: p. 138, Pl. XVI. 1-4.

⁹¹ Istvánovits 2000, p. 198.

⁹² Stanciu 2008, p. 150 și nota 27.

⁹³ Ivanišević, Bugarski, p. 41-43.

lea și începutul secolului al V-lea p. Chr⁹⁴, este vorba despre boluri⁹⁵ precum cel de la Checea (Pl. VI.2) sau Uliuc (Pl. VI. 10,12), vase cu gât îngust și corp bombat⁹⁶ ca cel de la Gottlob (Pl. VI.4), castronașul⁹⁷ fațetat găsit la Uliuc (Pl. VI. 11) sau paharul⁹⁸ descoperit la Checea (Pl. VI.3). Un vas cu talpă de susținere, gât scurt și evazat, descoperit la Checea (Pl. VI.1), are analogii aproape identice în necropola de la Novi Knezevac⁹⁹.

O altă descoperire încadrabilă în etapa D1 este cea de la Parța (jud. Timiș)¹⁰⁰, unde alături de o vatră portabilă au fost descoperite o cană și un vas amforoidal, cu două toarte, ambele cu talpă de susținere și un fragment de vas de dimensiuni medii realizat la roata înceată dintr-o pastă nisipoasă, semifină, de culoare cărămizie, decorat cu șiruri oblice cu rotița, similar cu vasele descoperite la Timișoara-*Freidorf* (Pl. II.5) și Jebel.

Dacă vasele întregi descoperite la Banatski Karlovac, Checea, Uliuc, Periam, Sânnicolau Mare sau Gottlob ar putea să provină atât din așezări, cât și din necropole, castronul de la Hetin, fragmentar, precum și vasele descoperite la Parța provin mai curând din așezări.

3. *Considerații finale*

În lumina descoperirilor prezentate, peisajul arheologic al ultimului sfert al secolului IV–primul/al doilea deceniu al secolului V p. Chr. în Banatul de câmpie este reprezentat de așezări bogate în material ceramic, realizat la roata rapidă, dar și la roata înceată, dintr-o pastă semifină, nisipoasă, cu aspect ușor zgrunțuros, cu un repertoriu bogat de forme în cazul ceramicii lucrate la roata rapidă și de decor în cazul ceramicii lucrate la roata înceată. Repertoriul de forme al vaselor lucrate la roata rapidă include vase fațetate, vase în formă de butoiăș, chiupuri de mari dimensiuni, vase amforoidale, o mare varietate de boluri, pahare și castroane. Locuințele sunt de tip bordei și semibordei, mai rar apar locuințele de suprafață, iar gropile de provizii și cele menajere sunt

⁹⁴ Sekeres 1998, p. 122.

⁹⁵ Sekeres 1998, mormântul 46: p. 127, Pl. V.7; mormântul 49: p. 128, Pl. VI.10, mormântul 32: p. 32, Pl. VIII.2, mormântul 83: p. 136, Pl. XIV.7, mormântul 89: p. 139, Pl. XVII.4, mormântul 112: p. 144, Pl. XXXII.4, mormântul 124: p. 146, Pl. XXIV.5.

⁹⁶ Sekeres 1998, mormântul 67 - p. 129, Pl. VII.12.

⁹⁷ Sekeres 1998, mormântul 57 - p. 130, Pl. VIII.7.

⁹⁸ Sekeres 1998, mormântul 84 - p. 137, Pl. XV.5.

⁹⁹ Pârducz 1957, p. 150, Pl. XXV.10-11.

¹⁰⁰ Descoperire inedită. Vasele și vatra portabilă au fost descoperite în grădina unei gospodării din sat.

numeroase. Unele locuințe au vetre deschise ori cuptoare, dar marea majoritate nu aveau nici o instalație de foc, fiind probabil utilizate vetre portabile, așa cum s-a observat în cazul descoperirii de la Parța.

Necropolele contemporane acestor așezări aduc elemente noi de ritual și de mobilier funerar. Astfel, unele morminte sunt orientate N-S, se depun mai multe vase și câte două sau mai multe fibule într-un mormânt, apar colane cu cârlig și închizătoare în formă de pară, specifice portului germanic¹⁰¹. Între piesele de port amintim cercei de bronz sau argint din sârmă împletită, colane, mărgel (mai ales de chihlimbar sau carneol), fibule de tip arbaletă sau fibule cu piciorul întors dedesubt, fibule cu placa de la cap semicirculară și cea de la picior romboidală, catarama de forma literei D, uneori cu placă dreptunghiulară, brățări cu capetele desfăcute. În morminte se mai găsesc spade întregi sau fragmentare și lănci.

Unele dintre piesele care în ținuturi din nordul Câmpiei Panonice pot fi încadrate etapei D1¹⁰² încă nu au fost atestate arheologic în Banat, în timp ce altele apar abia în etapa D2/D2a (oglinzi de metal, catarama cu veriga ovală, îngroșată), doar piepteni din os cu mâner semicircular au fost găsiți în așezări din Câmpia Banatului timișean și în necropole situate în preajma Dunării, iar o fibulă cu placa de la cap semicirculară și cea de la picior romboidală provine dintr-un mormânt situat în Banatul sârbesc. Așadar, formele de manifestare ale culturii materiale databile în orizontul cronologic D1 sunt puțin diferite în Banat în comparație cu alte regiuni din bazinul carpatic, influențele post-cerneahoviene fiind mult mai pregnante în ceea ce privește tehnica de producere a vaselor din ceramică, precum și a morfologiei și a decorului acestora. În necropole au fost documentate piese de origine răsăriteană și ritualuri de înmormântare specifice germanicilor și alanilor, însă rămân evidente caracteristicile culturale ale localnicilor de neam sarmatic.

Din contextele arheologice surprinse în așezări cercetate în Banat se conturează ipoteza că acestea ar fi încetat să fie locuite înainte de venirea hunilor sau în preajma sosirii lor aici, deoarece complexe ale așezării de la Timișoara-*Freidorf*, care aparțin orizontului cronologic D1, au fost suprapuse de morminte ce se datează în orizontul cronologic D2¹⁰³, iar la Foeni-*Seliște* sau în alte așezări cercetate nu sunt artefacte care să permită datarea spre jumătatea secolului al V-lea p. Chr.

¹⁰¹ Párducz 1957, p. 102, p. 104.

¹⁰² Schmauder 2002, p. 29.

¹⁰³ Mare 2011, p. 28-29, Tănase 2011a, p. 87, vezi și Planul general al săpăturilor arheologice desfășurate în anul 2006.

Se cuvine să amintim aici și faptul că circulația monedei romane de bronz încetează în Banat în jurul anului 400¹⁰⁴, ultimele monede datând din vremea lui Arcadius (395-408)¹⁰⁵. Hunii deja controlau regiunea Dunării de Jos în preajma anului 400. Astfel că, la Sucidava au fost găsite într-un strat de incendiu monede de la începutul secolului al V-lea și un fragment de cazan hunic, un alt fragment de cazan fiind descoperit la Hinova (jud. Mehedinți) într-un strat arheologic contemporan, dovedind noua situație politică creată prin transformarea într-o *ripa hunica* a spațiului de la Porțile de Fier la gurile Dunării¹⁰⁶. Probabil ecourile evenimentelor provocate de apariția hunilor la frontiera Imperiului Roman de răsărit au determinat o repliere a locuitorilor din zona de câmpie a Banatului, care și-au părăsit așezările, astfel că abia după instaurarea puterii hunice în Câmpia Panonică mai sunt documentate situri arheologice, însă într-un număr mult redus comparativ cu perioada precedentă.

Prin urmare, cu toate neajunsurile stadiului actual al cercetării, considerăm că etapa D1, care face tranziția de la epoca romană târzie la epoca migrațiilor, poate fi identificată arheologic și pe teritoriul Banatului de câmpie (Harta 1). Cei care au locuit în această perioadă regiunea erau sarmați influențați de grupuri de nou-veniți, de sorginte germanică și alană, antrenați spre occident de presiunea hunică, mixtura acestor populații fiind oglindită fidel de descoperirile arheologice.

Absența obiectelor fastuoase este un indiciu că membrii acestor comunități erau cam de aceeași condiție socială¹⁰⁷, agricultori și păstori care duceau o existență relativ prosperă, însă fără a se ajunge la opulența specifică perioadei de înflorire a imperiului hunic, exteriorizată la nivelul elitei prin splendoarea podoabelor și obiceiuri funerare pompoase. Această situație se va schimba radical după așezarea hunilor în bazinul carpatic, când se poate evidenția arheologic stratul conducător al societății prin morminte cu obiecte somptuoase, asemenea descoperiri fiind documentate și în Câmpia Banatului.

¹⁰⁴ Protase 2000, vezi Tabelul B-Banat.

¹⁰⁵ Protase 2000, p. 209: Banatska Palanca (Serbia); p. 232: Jupa (jud. Caraș-Severin); p. 240: Orșova.

¹⁰⁶ Harhoiu 2011, p. 41.

¹⁰⁷ Bierbrauer 1994, 168.

BIBLIOGRAFIE

- Bejan 1973,
A. Bejan, *Complexul ceramic de la Lenauheim (jud. Timiș) din sec. IV e.n.*, în *Banatica*, 2, 1973, p. 131-137.
- Bejan 1981,
A. Bejan, *Așezări din Banat din secolele III-IV e. n. în lumina unor recente cercetări arheologice*, în *AnB (S.N.)*, Arheologie Istorie, I, 1981, p. 21-28.
- Bejan 1981a,
A. Bejan, *Contribuții arheologice la cunoașterea așezărilor rurale daco-romane din Banat în lumina descoperirilor de la Hodoni (jud. Timiș)*, în *Banatica*, 6, 1981, p. 153-171.
- Benea 1995-1996,
D. Benea, *Interferențe spirituale în așezările daco-romane din sud-vestul Daciei în secolele III-IV*, în *Sargetia*, 26/1, 1995-1996, p. 369-383.
- Benea 1996,
D. Benea, *Dacia sud-vestică în secolele III-IV*, Timișoara, 1996.
- Benea-Bejan-Mare 1986,
D. Benea, A. Bejan, M. Mare, *Așezarea daco-romană de la Cioreni-Timișoara*, în *SIB*, XII, 1986, p. 21-41.
- Bierbrauer 1980,
V. Bierbrauer, *Zur chronologischen, soziologischen und regionalen Gliederung des ostgermanischen Fundstoffs des 5. Jhs. in Südosteuropa*, în Wolfram, Daim Hrsg, *Die Völker an der mittleren und unteren Donau im fünften und sechsten Jahrhundert*, Wien, 1980, p. 131-142.
- Bierbrauer 1994,
V. Bierbrauer, *Archäologie und Geschichte der Goten vom 1 –7. Jahrhundert. Versuch einer Bilanz*, *Frühmittelalterliche Studien*, 28, 1994, p. 51-171.
- I. Bóna 1971,
I. Bóna, *Ein Vierteljahrhundert der Völkerwanderungs-zeitforschung in Ungarn (1945–1969)*, în *ActaArchHung*, 23, 1971, p. 265–336.
- I. Bóna 1991,
I. Bóna, *Das Hunnenreich*, Stuttgart, 1991.

Ciupercă, Măgureanu 2008,

B. Ciupercă, A. Măgureanu, *Huns and other people – archaeological evidences in present-day Romania*, în *Hunnen zwischen Asien und Europa. Aktuelle Forschungen zur Archäologie und Kultur der Hunnen*, BUFM, 50, 2008, p. 119-130.

Dörner 1970,

E. Dörner, *Cercetări și săpături arheologice în județul Arad*, în *MCA*, IX, 1970, p. 445-466.

Harhoiu 1990,

R. Harhoiu, *Chronologische Fragen der Völkerwanderungszeit in Rumänien*, în *Dacia* (N.S), 24, 1990, p. 169-208.

Harhoiu 1998,

R. Harhoiu, *Die frühe Völkerwanderungszeit in Rumänien*, Bukarest, 1997.

Harhoiu 1999,

R. Harhoiu, *Das Ende der Sântana de Mureș-Černjachov-Kultur und die Phase der hunnischen Expansion*, în *Die Sântana de Mureș-Černjachov-Kultur*, Hrsg. Gudrun Gomolka-Fuchs, Bonn, 1999, p. 60-68.

Harhoiu 2011,

R. Harhoiu, *Iureșul hunic*, în R. Harhoiu, D. Spânu, E. Gáll, *Barbari la Dunăre*, Cluj-Napoca, 2011, p. 39-44.

Istvánovits 1993,

E. Istvánovits, *Das Gräberfeld aus dem 4-5. Jahrhundert von Tiszadob-Sziget*, în *ActaArchHung*, 45, 1993, p. 91-146.

Istvánovits 2000,

E. Istvánovits, *Völker im nördlichen Theißtal am Vorabend der Hunnenzeit*, în *Gentes, Reges und Rom*, SpisyArch, 16, Brno, 2000, p. 197-208.

Ivanišević, Bugarski 2008,

V. Ivanišević, I. Bugarski, *Western Banat during the Great Migration Period*, în *The Turbulent Epoch. New materials from the Late Roman Period and the Migration Period*, Hrsg. Barbara Niezabitowska-Wiśniewska, Marcin Juściński, Piotr Łuczkiwicz, Sylwester Sadowski, *Monumenta Studia Gothica* 5, Lublin, 2008, p. 39-61.

Mare 2004,

M. Mare, *Banatul între secolele IV–IX*, I, Timișoara, 2004.

Mare 2005,

M. Mare, *Banatul între secolele IV–IX. II. Meșteșuguri și ocupații tradiționale*, Timișoara, 2005.

Mare 2011,

M. Mare, *Descrierea complexelor arheologice*, în M. Mare, D. Tănase, F. Drașovean, G. El Susi, S. Gál, *Timișoara-Freidorf. Cercetările arheologice preventive din anul 2006*, Cluj-Napoca, 2011, p. 15-29.

Mare et alii 2011,

M. Mare, D. Tănase, F. Drașovean, G. El Susi, S. Gál, *Timișoara-Freidorf. Cercetările arheologice preventive din anul 2006*, Cluj-Napoca, 2011.

Medeleț, Tănase 2001,

F. Medeleț, D. Tănase, *Timișoara, punct: Pădurea Verde-Muzeul Satului Bănățean, str. Aleea CFR, nr. 1*, în *CCA, Campania 2000*, București, 2001, p. 256-257.

Moroz-Pop 1983, M. Moroz-Pop, *Contribuții la repertoriul arheologic al localităților din județul Timiș din paleolitic și până în evul mediu*, în *Banatica*, 7, 1983, p. 469-489.

Moroz-Pop 1993,

M. Moroz-Pop, *Contribuții privind cercetarea civilizației materiale din Banat în epoca migrațiilor*, în *Tibiscum*, 8, 1993, p. 153-167.

Opreanu 1993,

C. Opreanu, *Elemente ale culturii dacice și daco-romane târzii (sec. III-IV p. Ch.)*, în *EphNap*, III, 1993, p. 235-260.

Opreanu 2002,

C. Opreanu, *Sfârșitul culturii Sântana de Mureș în Transilvania: cultura „Sfântu Gheorghe” sau „Orizontul post-cerneahovian”?*, în *EphNap*, XII, 2002, p. 171-181.

Párducz 1950,

M. Párducz, *Denkmäler der Sarmatenzeit Ungarns III*, în *ArchÉrt*, 30, 1950.

Párducz 1957,

M. Párducz, *Der spätsarmatische Friedhof von Törökkanizsa*, în *MFME*, 1957, p. 93-107.

Párducz 1974,

M. Párducz, *Tscherniacow-Sântana de Mures – und früh-gepidische Kulturen in Ungarn*, în *ActaArchHung*, 26, 1974, p. 187-201.

Pintye 2009,

G. Pintye, *A Kárpát-medencei. Szarmata települések csontfésűi (Die Beinkämme der Sarmatensiedlungen im Karpatenbecken)*, în *ArchÉrt*, 134, 2009, p. 165-195.

Protase 2000,

D. Protase, *Autohtonii în Dacia*, II, *Dacia postromană până la slavi*, Cluj-Napoca, 2000.

Radu 1973,

O. Radu, *Mormântul sarmatic de la Pădurea Verde-Timișoara (jud. Timiș), 1969*, în *MCA*, X, 1973, p. 147-149.

Sâmpetru 1992,

M. Sâmpetru, *Vestul României în sec. IV-X e. n.*, în *Thraco-Dacica*, XIII, 1-2, 1992, p. 135-157.

Schmauder 2002,

M. Schmauder, *Obersichtgräber und Verwahrkunde in Südosteuropa im 4. und 5. Jahrhundert*, Bukarest, 2002.

Sekeres 1998,

Á. Sekeres, *Sarmatska nekropola Subotica-Verušič*, în *Rad VM*, 40, 1998, p. 107-147.

Simovljiević 1957,

N. Simovljiević, *Sarmatski stratum na Crvenki kraj Vršca*, în *RadVM*, 6, 1957, p. 57-66.

Stanciu 2008,

I. Stanciu, *Etapa finală a epocii romane imperiale și începutul epocii migrațiilor în Barbaricum-ul din nord-vestul României*, în *EphNap*, XVIII, 2008, p. 147-169.

Szentmiklosi-Timoc 2005,

Al. Szentmiklosi, C. Timoc, *Cercetările arheologice de la Foeni-Seliște (jud. Timiș). Raport preliminar*, în *AnB* (S.N.), Arheologie-Istorie, XII-XIII, 2004-2005 (2005), p. 657-673.

Tănase 1998,

D. Tănase, *În legătură cu unele fragmente ceramice descoperite la Timișoara-Pădurea Verde în 1956*, în *AnB* (S.N.), Arheologie-Istorie, VI, 1998, p. 251-261.

Tănase 2002-2003,

D. Tănase, *Două morminte din secolele IV-V p. Chr. descoperite la Dudeștii Vechi (jud. Timiș)*, în *AnB* (S.N.), Arheologie-Istorie, X-XI, I, 2002-2003 (2004), p. 233-244.

Tănase 2011,

D. Tănase, *Așezarea din sec. III-IV p. Chr. Analiza tipologică și cronologică a materialului arheologic*, în M. Mare, D. Tănase, F. Drașovean, G. El Susi, S. Gál, *Timișoara-Freidorf. Cercetările arheologice preventive din anul 2006*, Cluj-Napoca, 2011, p. 41-56.

Tănase 2011a,

D. Tănase, *Morminte din epoca timpurie a migrațiilor*, în M. Mare, D. Tănase, F. Drașovean, G. El Susi, S. Gál, *Timișoara-Freidorf. Cercetările arheologice preventive din anul 2006*, Cluj-Napoca, 2011, p. 81-88.

Tejral 1997,

J. Tejral, *Neue Aspekte der frühvölkerwanderungszeitlichen Chronologie im Mitteldonauraum*, in J. Tejral, H. Friesinger, M. Kazanski (Hrsg.), *Neue Beiträge zur Erforschung der Spätantike im mittleren Donaauraum*, Spisy Arch. Ústavu AV ČR Brno 8, Brno, 1997, p. 321–392.

Timoc-Szentmiklosi 2008,

C. Timoc, Al. Szentmiklosi, *Câteva date despre ceramica descoperită la Foeni-Seliște (jud. Timiș)*, *AnB (S.N.)*, Arheologie-Istorie, XVI, 2008, p. 113-134.

Trifunovič 1999-2000,

S. Trifunovič, *Naselja limiganta i slovena u Banatu i Bačkoj*, in *Glasnik SAD*, 15-16, 1999-2000, p. 43-106.

Vaday 1982,

A. H. Vaday, *Bemerkungen zur Frage der eingeglätteten Keramik mit figuraler Verzierung*, in *MittArchInst*, 10/11, 1980/1981, 1982, p. 121-130, p. 385-392.

Vaday 1989,

A. H. Vaday, *Die sarmatischen Denkmäler des Komitats Szolnok*, in *Antaeus*, 17-18, Budapest, 1989.

Vaday-Medgyesi 1993,

A. H. Vaday, P. Medgyesi, *Rectangular Vessels in the Sarmatian Barbaricum in the Carpathian Basin*, in *ComArchHung*, 1993, p. 63-89.

Vaday 1994,

A. H. Vaday, *Late Sarmatian Graves and their Connections within the Great Hungarian Plain*, in *SIArch*, XLII, 1, 1994, p. 105-124.

Vaday 1997,

A. H. Vaday, *Atipikus szarmata telepjelenség Kompolt-Kistéri Tanya 15. lelőhelyén*, in *AgriaÉvk*, XXXIII, 1997, p. 77-107.

Vaday 2011,

A. H. Vaday, *Settlement details from the Sarmation Period*, in A. H. Vaday, D. Jankovich B., L. Kovács, *Archaeological Investigations in County Békés 1986-1992*, Budapest, 2011, p. 159-283.

BEMERKUNGEN ZUR ARCHÄOLOGIE DER FRÜHEN VÖLKERWANDERUNGSZEIT IM BANAT – DIE STUFE D1

Zusammenfassung

Im vorliegenden Beitrag möchten wir jene Grabungsorte aus der Banater Ebene identifizieren, die zur Stufe D1 (letztes Drittel des 4. Jh. n.Chr. und das erste/die ersten beiden Jahrzehnte des 5. Jh. n.Chr.) gehören und die bisjetzt falsch datiert wurden. In diesem Zeitraum gab es in den Siedlungen der Banater Ebene so wie in denen der Pannonischen Tiefebene einen wirtschaftlichen Aufschwung, der am Reichtum der keramischen Funde erkennbar ist. Ebendann tauchen auch Kulturelemente aus dem Osten auf, die sich sowohl in den Siedlungen als auch in den Gräberfeldern widerspiegeln.

In der Banater Ebene hat man mehrere Siedlungen erforscht, aber nur einige davon weisen Wohnschichten auf, die Anfang der Völkerwanderungszeit datiert werden können. Zu diesen zählen die von *Timișoara-Freidorf*, *Foeni-Seliște*, *Timișoara-Cioreni*, *Izvin*, *Ictar-Budinț*, *Giarmata* sowie die in dem Teil des Banats gelegenen, der zurzeit zu Serbien gehört, bei *Baranda*, *Padej*, *Banatski Karlovac* und *Alibunar*.

Obwohl für die Stufe D1 die Friedhöfe mit zahlreichen Gräbern kennzeichnend sind, wurde bis jetzt auf dem Gebiet des Banats keiner davon gänzlich erforscht, sondern nur einzelne Teile der Gräberfelder. In den Gräberfeldern aus dieser Zeit sind neue Bestattungsriten zum Vorschein gekommen: nord-südlich ausgerichtete Gräber, zwei Gefäße in demselben Grab, rechteckige Gefäße, in denen Harz und aromatische Kräuter verbrannt wurden. Es gibt auch in der Tracht Änderungen: neue Fibeltypen, Halsketten mit Haken und birnenförmigem Verschluss. Hinzu kommt auch eine Vorliebe für Bernstein- und Karneolperlen. Zu erwähnen sind in diesem Zusammenhang die Gräberfelder von *Vršac-Crvenka* und *Novi Knezevac*, *Dudeștii Vechi*, *Timișoara-Pădurea Verde*. Zufällig sind Grabbeigaben aus *Comloșu Mare*, *Jebel* und *Saravale* entdeckt worden.

Die Sammlungen des Banater Museums aus *Timișoara* umfassen graue Tongefäße, die auf dem schnellen Rad gearbeitet wurden und die der Form nach der Stufe D1 zugeordnet werden können. Diese sind Zufallsfunde und können sowohl aus den Siedlungen als auch aus den Gräberfeldern stammen und somit bereichern sie die archäologische Landschaft dieser Periode.

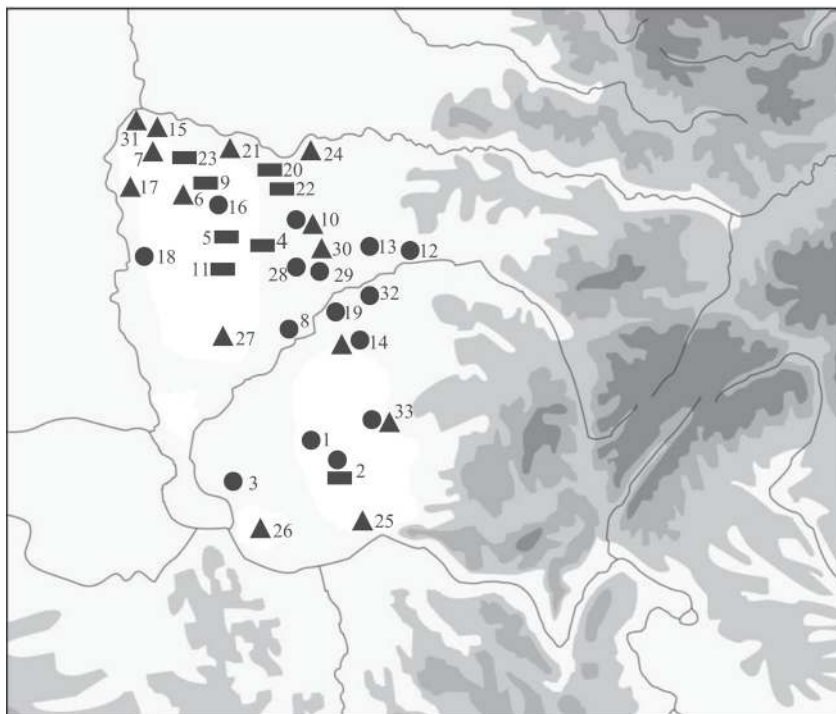
Im letzten Viertel des 4. Jh.–ersten/zweiten Jahrzehnt des 5. Jh. n.Chr. sind in der Banater Ebene Siedlungen belegt, deren Fundmaterial reich an grauer, auf dem schnellen aber auch auf dem langsamen Rad gearbeiteter Keramik ist, die aus einer halbfeinen, sandhaltigen Paste besteht; sie fühlt sich ein wenig rau an, ist ziegelrot und im Falle der auf dem schnellen Rad gearbeiteten Exemplare weist sie eine besondere Formenvielfalt, im Falle der auf dem langsamen gearbeiteten eine besondere Dekorvielfalt auf.

In den zeitgenössischen Gräberfeldern dieser Siedlungen werden neue Bestattungsriten und -möbel verzeichnet. Die Erklärung dafür ist, dass in der Stufe D1, die dem Zeitraum des Zerfalls der *Sântana de Mureș-Cerneahov*-Kultur entspricht, die Träger dieser Kultur westlich, einschließlich in die von Sarmaten beherrschten Gebiete gewandert sind und auf diese Weise erscheinen neue Typen von Artefakten und andere Bestattungsbräuche.

Die Äußerungsformen der materiellen Kultur der Stufe D1 sind im Banat ein wenig anders als in andere Gebiete des Karpatenbeckens und die Einflüsse der Zeit nach der Cerneahov-Kultur sind eher im Hinblick auf die Fertigungstechnik der Tongefäße, auf deren Form und Dekor prägnanter. In den Gräberfeldern sind Fundstücke östlicher Herkunft und Bestattungsriten belegt, die für die Germanen und die Alanen spezifisch sind, jedoch die charakteristischen Kulturelemente der Ortseinwohner sarmatischer Zugehörigkeit bleiben offensichtlich.

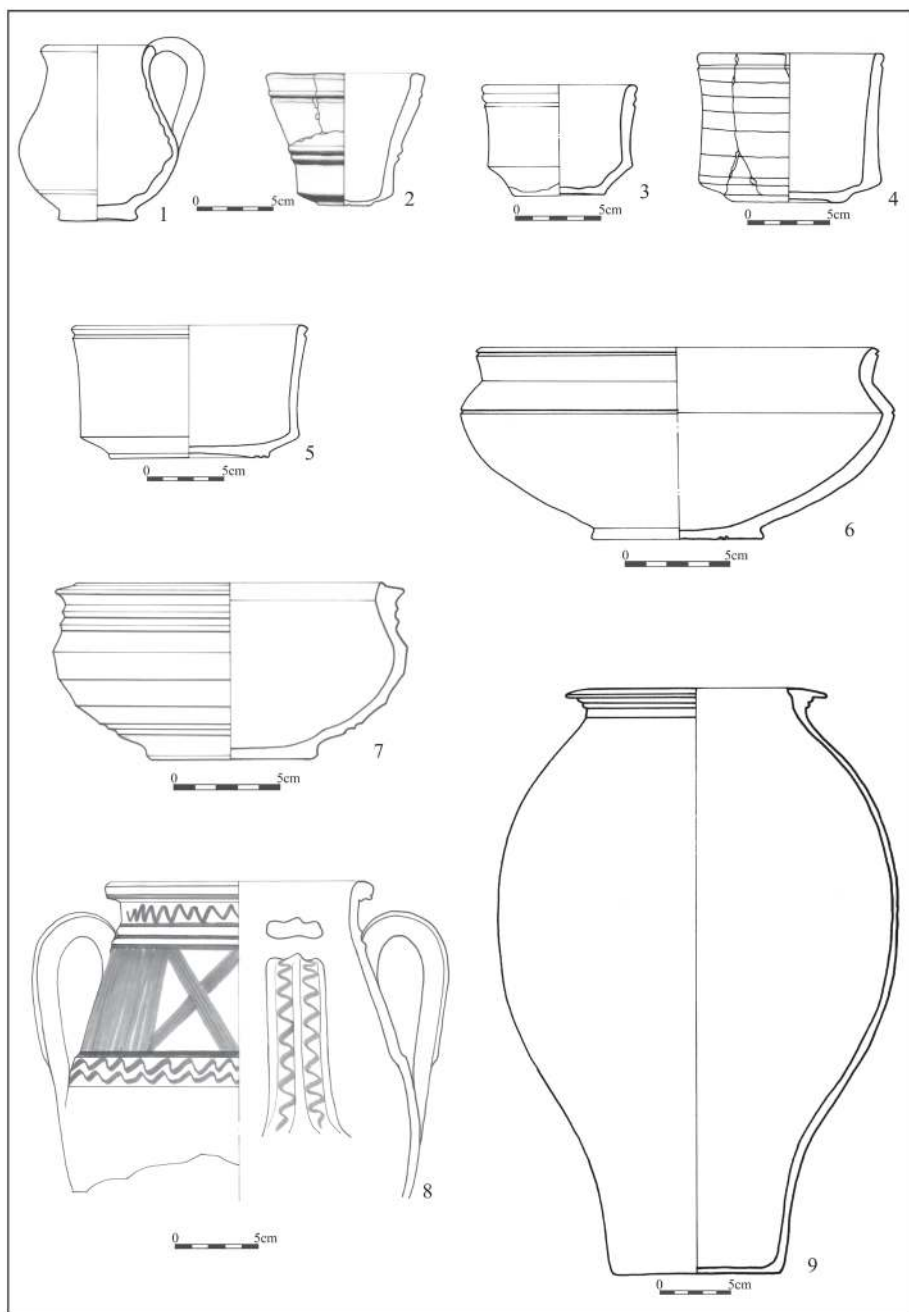
Die archäologischen Kontexte der erforschten Siedlungen aus dem Banat lassen die Annahme zu, dass ihr Bewohnen vor dem Einfall der Hunnen oder um diesen Zeitpunkt herum aufgehört hatte, da über die Siedlung von *Timișoara-Freidorf*, die zur Stufe D1 gehört, Gräber geschichtet wurden, die in die Stufe D2 datiert werden und bei *Foeni-Seliște* gibt es keine Artefakte, die die Siedlung gegen Mitte des 5. Jh. n.Chr. datieren könnten. Hierzu müssen wir auch die Tatsache erwähnen, dass der Umlauf der römischen Bronzemünzen im Banat um das Jahr 400 aufgehört hat und die letzten Münzen werden in die Zeit des Arcadius (395-408) datiert.

Die Auswirkung der Ereignisse, die durch das Erscheinen der Hunnen an den Grenzen des öströmischen Reiches ausgelöst wurden, haben auch die Bewohner der Banater Ebene dazu veranlasst, ihre Siedlungen zu verlassen. Neuere Entdeckungen, die das Bewohnen dieses Gebietes belegen, stammen folglich aus dem Zeitraum nach der Machtübernahme der Hunnen in der Pannonischen Tiefebene, ihre Anzahl ist aber im Vergleich zu der Zeit davor viel geringer.

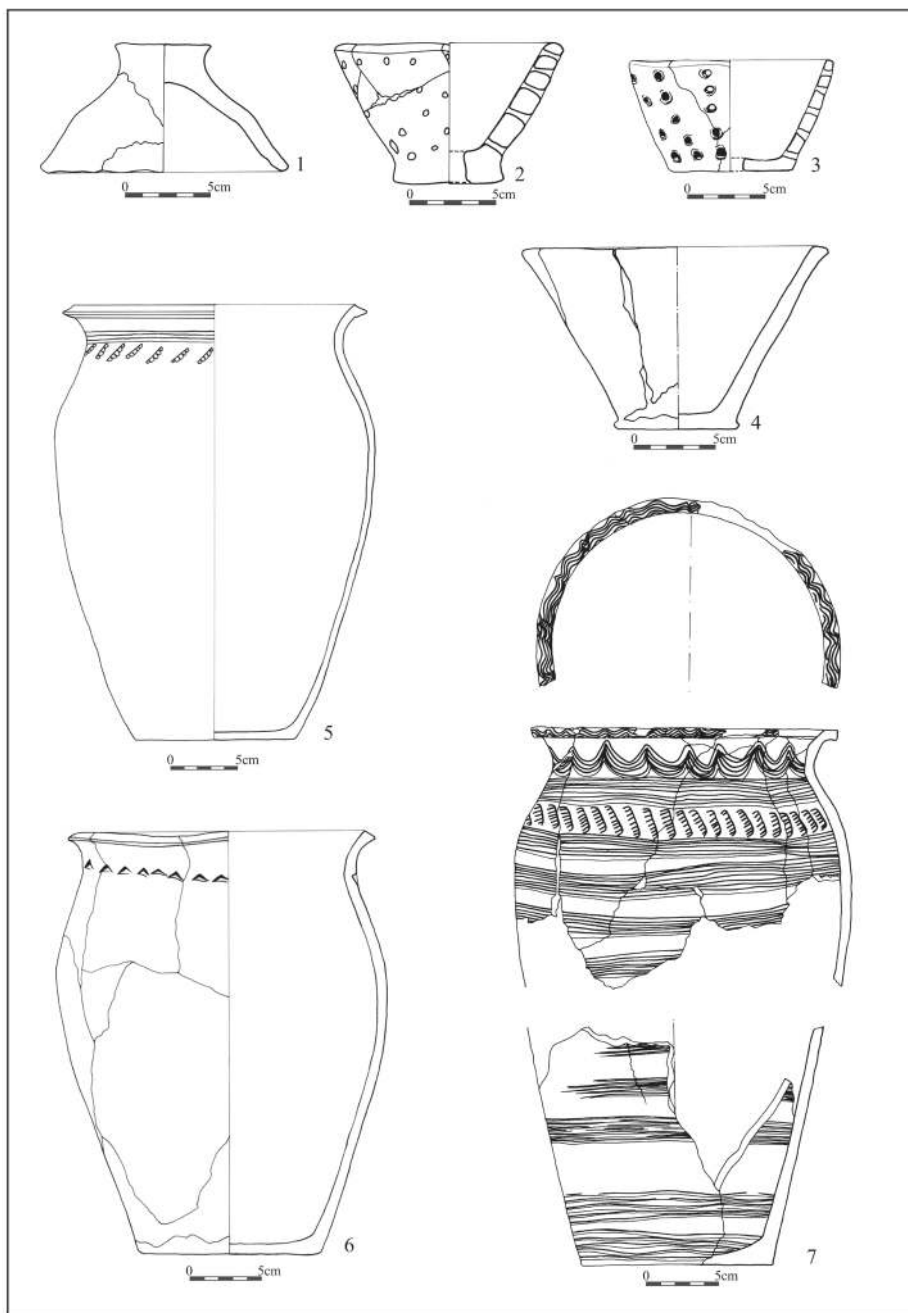


● așezări ▲ necropole ■ descoperiri întâmplătoare

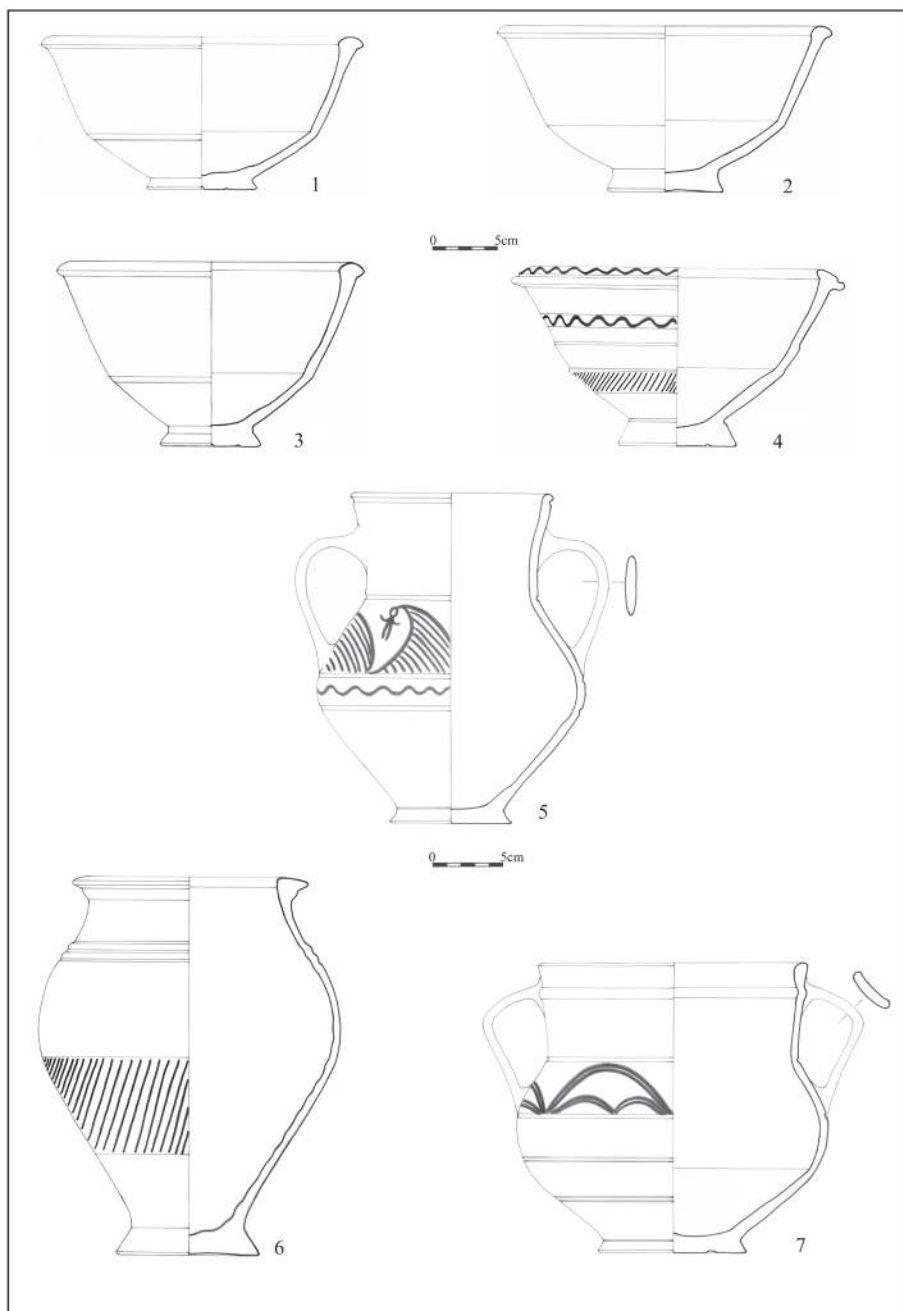
- | | |
|--|--|
| 1. Alibunar, Serbia | 18. Padej, Serbia |
| 2. Banatski Karlovac, Serbia | 19. Pața (jud. Timiș) |
| 3. Baranda, Serbia | 20. Periam (jud. Timiș) |
| 4. Cărpiniș (jud. Timiș) | 21. Saravale (jud. Timiș) |
| 5. Checea (jud. Timiș) | 22. Satchinez (jud. Timiș) |
| 6. Comloșu Mare (jud. Timiș) | 23. Sânnicolau Mare (jud. Timiș) |
| 7. Dudeștii Vechi (jud. Timiș) | 24. Sânpetru German (com. Secusigiu, jud. Arad) |
| 8. Foeni (jud. Timiș) | 25. Stara Palanka, Serbia |
| 9. Gottlob (jud. Timiș) | 26. Starčevo, Serbia |
| 10. Giarmata (jud. Timiș) | 27. Šurjan, Serbia |
| 11. Hetin, Serbia | 28. Timișoara-Cioareni |
| 12. Ictar-Budinț (com. Topolovățu Mare, jud. Timiș) | 29. Timișoara-Freidorf |
| 13. Izvin (oraș Recaș, jud. Timiș) | 30. Timișoara-Pădurea Verde |
| 14. Jebel (jud. Timiș) | 31. Újszentiván, Ungaria |
| 15. Klárafalva (Ungaria) | 32. Uliuc (com. Sacoșu Turcesc, jud. Timiș) |
| 16. Lenauheim (jud. Timiș) | 33. Vršac-Crvenka, Serbia |
| 17. Novi Knezevac, Serbia | |



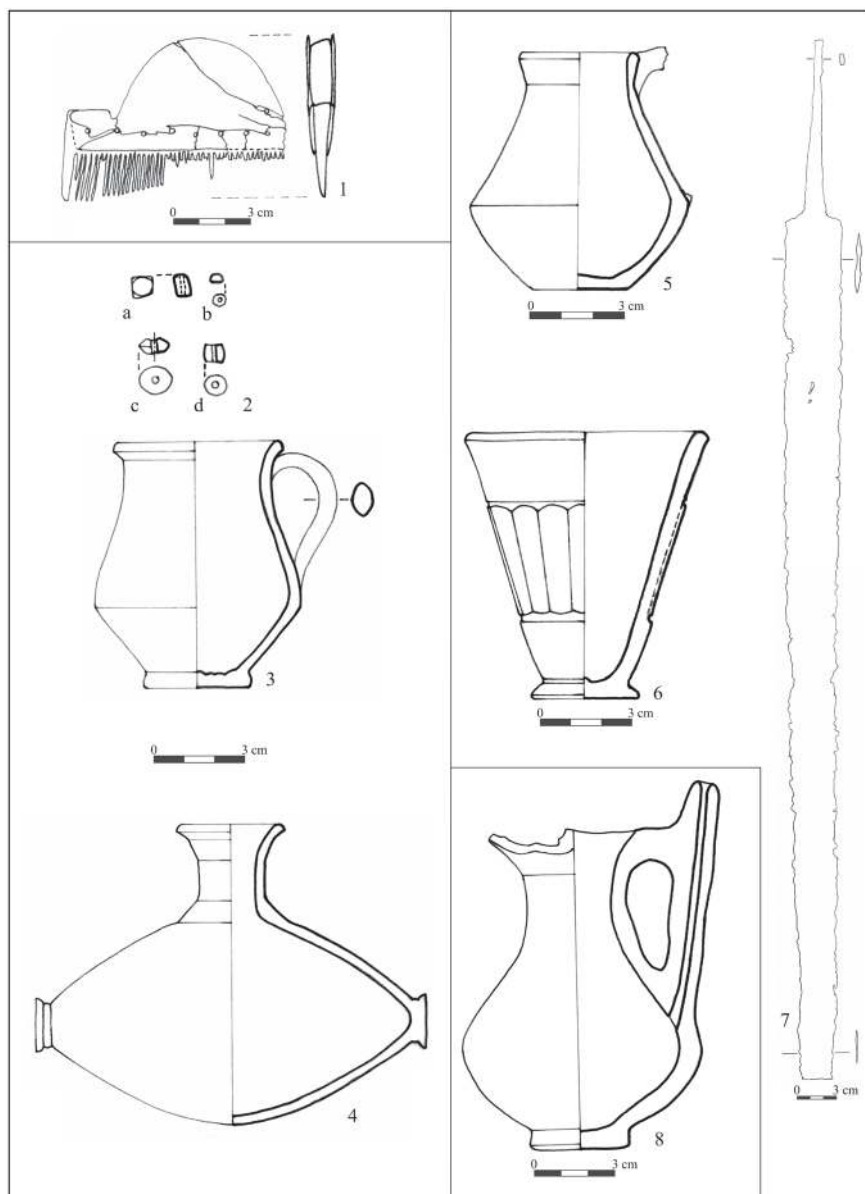
Planșa I. Vase din ceramică de culoare cenușie, lucrate la roata rapidă - Timișoara-Freidorf.



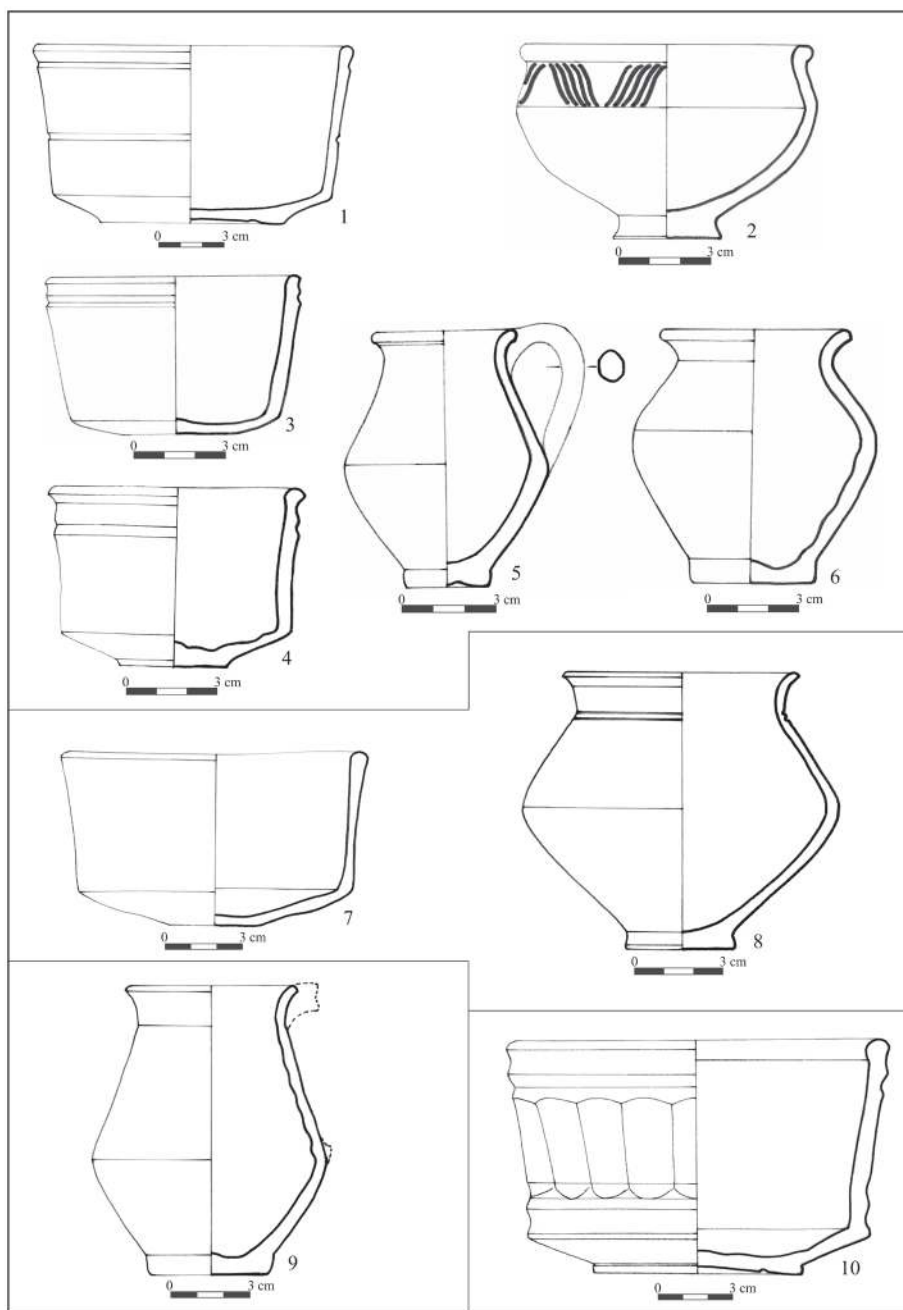
Planșa II. Vase din ceramică de culoare cărămizie, lucrate la roata încetă -
Timișoara - *Freidorf*.



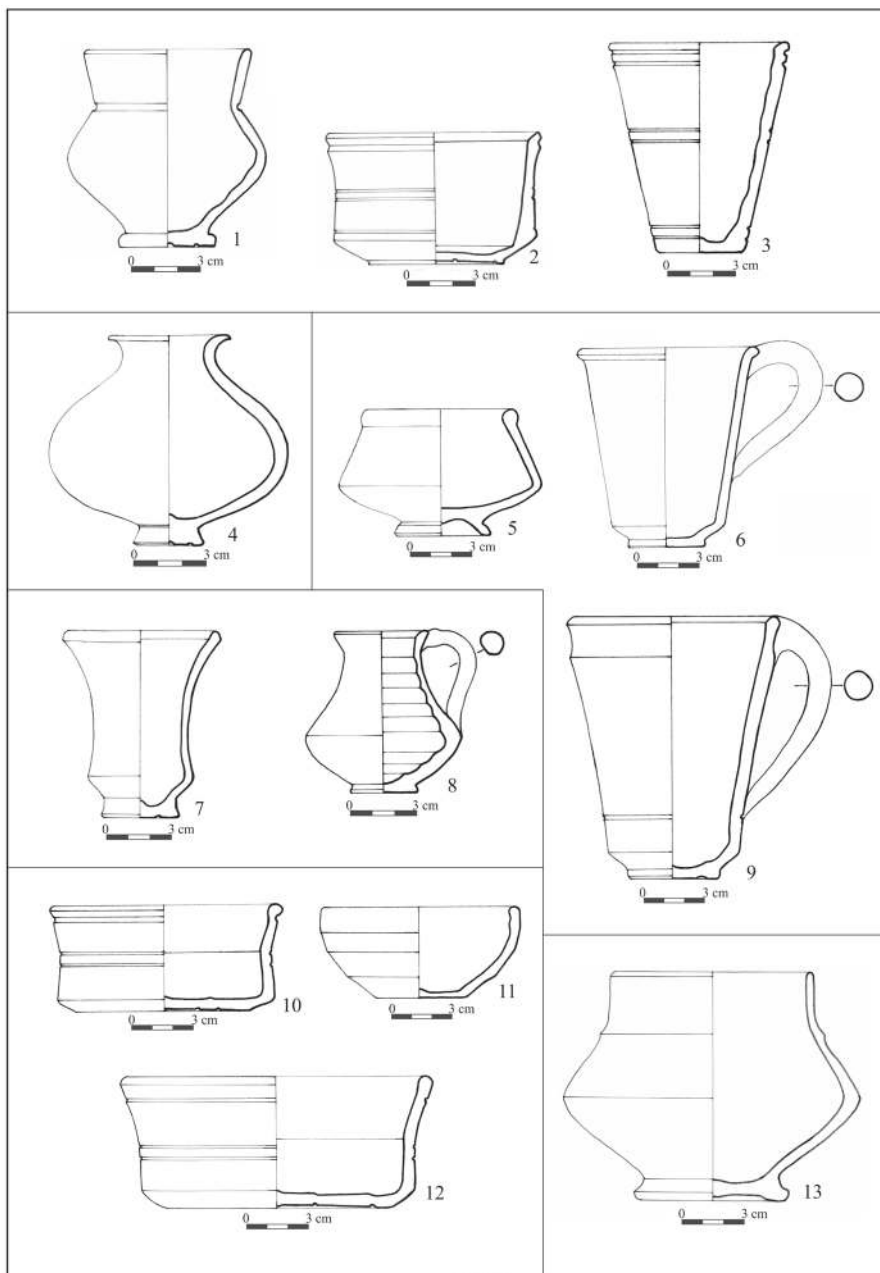
Planșa III. Vase din ceramică de culoare cenușie, lucrate la roata rapidă –
Lenaheim.



Planșa IV. 1. Piepten - Ictar-Budinț, 2. Mărgele, 4-5. Vase din ceramică de culoare cenușie, lucrate la roata rapidă - Saravale, 5-6. Vase din ceramică de culoare cenușie, lucrate la roata rapidă, 7. Spadă cu două tăișuri (Spatha) - Comloșu Mare, 8. Cană cu tub de scurgere, din ceramică de culoare cenușie, lucrată la roata rapidă – Timișoara-Pădurea Verde.



Planșa V. Vase din ceramică de culoare cenușie, lucrate la roata rapidă: 1-6. Jebel, 7-8. Banatsko Arandelovo (Serbia), 9. Cărpiniș, 10. Hetin (Serbia).



Planșa VI. Vase din ceramică de culoare cenușie, lucrate la roata rapidă: 1-3. Checea, 4. Gottlob, 5-6, 9. Periam, 7-8. Sânnicolau Mare, 10-12. Uliuc, 13. Satchinez.