
DESCOPERIRI ARHEOLOGICE DIN LOCALITATEA SCĂPĂU, JUD. MEHEDIŢI

Gabriel Crăciunescu

Cuvinte cheie: Mehedinţi, repertoriu arheologic, neolitic, bronz, medieval

Mots clef: Mehedinţi, répertoire archéologique néolithique, bronze, médiéval

Localitatea Scăpău face parte din com. Devesel, jud. Mehedinţi, fiind practic formată din fostul sat Securicea şi satul Scăpău având, împreună, o suprafaţă de 1883 ha. Cele două foste localităţi se continuă fără întrerupere, acesta fiind, probabil, motivul pentru care una din localităţi a dispărut atât din nomenclatorul localităţilor cât şi ca entitate. Fostul sat Securicea, mai mic, este situat în partea de vest a actualei localităţi, în zona în care se termină dealurile Stârminei şi începe o câmpie cu o uşoară înclinare către est. Practic este înconjurat pe trei laturi de dealuri, fiind situat ca într-o adevărată căldare. Vechiul sat Scăpău, mai mare şi mai întins, este o continuare către est a fostului sat Securicea, fiind plasat în zona de unde începe Câmpia Bălăciţei. Din această precizare se poate observa că pe teritoriul actualei localităţi se întâlnesc atât dealuri cât şi o câmpie plană care începe în partea de vest dar se extinde mult în est. Partea de vest, adică teritoriul fostei localităţi Securicea, este marcată de existenţa unor dealuri ale căror terenuri nu sunt tocmai indicate pentru agricultură. O parte din aceste dealuri sunt acoperite cu păduri, situaţie care poate că a existat şi în urmă cu mii de ani. Latura de sud a localităţii este flancată de o coamă de deal a cărei înălţime scade treptat până ce dispare în câmpia amintită. Pânza freatică, în fostul sat Securicea, se află situată la 8-15 m iar în vechiul sat Scăpău, la doar 3-5 m. În fostul sat Securicea, în zona de nord-vest, până prin anul 1970 exista un izvor cu debit mic dar permanent, care a fost astupat o dată cu lucrările de regularizare a debitelor torentelor pluviale care erau colectate de pe numeroasele dealuri din zonă şi se scurgeau prin localitate. În extremitatea nordică terenurile fostei localităţi Securicea ajung până în marginea Dunării Mici, cea care înconjoară Ostrovul Corbului. În estul vechiului sat Scăpău se află două izvoare: unul porneşte din centrul satului şi are un debit destul de mare iar celălalt, situat în extremitatea vestică, a fost amenajat pentru consumul apei potabile de către localnici.

Din 1822 datează prima atestare documentară a acestui sat¹ iar pentru 1855 este amintit primul preot, D. Goliciu². Sătenii din această localitate au avut și un reprezentant în Adunarea Ad-Hoc a Țării Românești, numit Ion Roateș. Istoria acestei localități coboară mult în timp, mărturie fiind descoperirile arheologice fortuite efectuate de-a lungul anilor. Acestea evidențiază mai multe zone de interes arheologic situate pe forme de teren diferite.

I. „*La Vărzărie*” este un punct situat pe malul Dunării Mici (Pl. IX), în grădina de legume a familiei Costescu. Terenul este în pantă și de pe el au fost strânse câteva fragmente ceramice aparținând culturii Criș. Prezentăm aici un fragment de vas cu corpul globular având culoarea cărămizie, lucrat din pastă amestecată cu pleavă și câteva pietricele. Sub buza vasului se află un șir de cercuri adânci lucrate cu un instrument rotund (Pl. I/1). Pe partea interioară a vasului se află un strat compact de carbonați de calciu. Tot din acest punct mai prezentăm un fragment din corpul unui vas pe care se află o toartă lată (Pl. I/2). Și pasta acestuia, de culoare maro deschis, conține pleavă.

II. La est de stațiunea amintită și la o distanță de 2 km de sat (Pl. IX), se află punctul denumit de localnici „*Cetățuie*”. Din această zonă provin două piese de bronz: un celt³ și un vârf de lance⁴, ambele lucrate din bronz. Celtul are gaura dreaptă, bordura îngroșată, corpul zvelt și oval în secțiune (Pl. II/1). Tăișul este lat și ușor arcuit. Cele două suprafețe sunt netede. Piesa are lungimea de 9,5 cm, lățimea tăișului de 3,9 cm, diametrul de 2,7 cm și adâncimea găurii de înmănușare de 6,3 cm. Această piesă are analogii în depozitul Gușterița II, în care se află o piesă care seamănă foarte bine cu piesa noastră⁵. Unele asemănări există între această piesă și alta descoperită la o distanță de circa 10 km, în localitatea mehedintească Mileni⁶.

Vârful de lance are o nervură mediană în relief și goală la interior iar pe tubul de prindere are două găuri pentru fixare, dispuse diametral (Pl. II/2). Piesa are lungimea

¹ Al. Stănciulescu, *Atestări documentare privind localitățile județului Mehedinți*, în Mehedinți, cultură și civilizație, IV, 1982, Drobeta Turnu Severin, p. 249-283.

² *** *Anuarul pe anul 1900*, editat de Sfânta Episcopie a Râmnicului Noului Severin, București, 1900, p. 225.

³ G. Crăciunescu, *Piese de metal din colecția arheologică a Muzeului Regiunii Porților de Fier*, în Thraco-Dacica, XIX, 1-2, București, 1998, p. 146 și Pl. I/1.

⁴ *Ibidem*, p. 146 și Pl. II/1.

⁵ M. Petrescu-Dîmbovița, *Depozitele de bronzuri din România*, București, 1977, Pl. 148/19.

⁶ G. Crăciunescu, *Depozitul de bronzuri de la Mileni*, în Drobeta, VIII, 1997, Pl. I/6.

de 8 cm, lățimea de 2,9 cm și diametrul de 1,1 cm. Această piesă își găsește oarecare analogii într-o piesă de la Panticeu⁷ datată în sec. XIII a. Chr. dar și în două piese de la Sălcioara⁸ care a fost datată în sec. XI a. Chr. Tipul acesta de lance se întâlnește și în sec. al XII-lea în depozitele de la Cozla⁹ și Suseni¹⁰. În depozitul de la Mileni¹¹ există cinci vârfuri de lance care prezintă multe asemănări cu piesa de la Scăpău.

III. „*Tarlaua lui Lungu*” este un punct situat în vestul fostei localități Securicea (Pl. IX). Aici a fost descoperit un topor de piatră (Pl. III/2) cu o gaură de înmănușare ușor tronconică. Piesa are tăișul bine păstrat dar oblic față de restul piesei iar ceafa este pătrată. Dimensiunile acestui topor sunt următoarele: lungime – 8 cm; lățime – 4,6 cm și diametrele găurii de înmănușare de 1,8 și 2 cm. Cercetările de teren efectuate în zonă nu au permis descoperirea nici unui material arheologic.

IV. În partea de est a fostei localități Securicea, pe terenul săteanului C. Măciucă (Pl. IX, se află o stațiune arheologică de epocă romană. Aceasta a apărut în anul 2005, în urma unei ploii torențiale care a creat un mic ogaș cu adâncimea de circa 0,30 m. În acest ogaș au apărut materiale de factură romană, pe care le-am strâns în mai multe deplasări în zonă. Stațiunea se află la 100-150 m nord de fostul sat Securicea, pe drumul care duce în „*Valea Puțului*”. Punctul se află la baza dealurilor care înconjoară localitatea și de unde începe câmpia care se înclină ușor către est, în zona vechiului sat Scăpău. Amintim faptul că izvorul astupat prin anii ‘70 de lucrări ample ale terenului, se afla la circa 200 m de această stațiune. Materialul arheologic adunat constă într-o mare varietate de piese ceramice lucrate din materiale fine sau grosiere. Capacele de vas sunt prezente prin fragmente din diferite părți ale lor, atât fragmente de buză (Pl. IV/1) cât și partea centrală (Pl. IV/2) de care se apuca. Ceștile și cănițele de diferite mărimi sunt prezente atât prin torți, fiind lucrate dintr-o pastă de bună calitate (Pl. IV/5) cât și prin fragmente de buză (Pl. V/8) care au o culoare gri deschis. Există fragmente de vase (castroane) de culoare maro deschis lucrate din pastă de bună calitate (Pl. V/7) dar și altele (castroane) lucrate din pastă amestecată cu mult nisip fin, care au în general culoarea crem (Pl. V/5). Fragmentele de vase mari (Pl. V/3,4,6), a căror formă este mai greu de stabilit, au o culoare gri și sunt lucrate dintr-o pastă cu mult nisip. La aceeași categorie de vase, având culoarea

⁷ M. Petrescu-Dîmbovița, op. cit., Pl. 58/6.

⁸ *Ibidem*, Pl. 295/1,2.

⁹ C. Săcărin, *Depozitul de bronzuri de la Cozla (Județul Caraș-Severin)*, în *Banatica*, V, 1979, fig. 2/3.

¹⁰ A. Filimon, *Le dépôt en bronze de Suseni*, în *Dacia*, I, 1924, p. 343-358.

¹¹ G. Crăciunescu, *Depozitul de bronzuri de la Mileni*, în *Drobeta*, VIII, 1997, Pl. II/1-5.

maro, pasta este fină (Pl. V/1,9). A mai fost descoperită toarta unei amfore de mari dimensiuni (Pl. IV/4) precum și un fragment de țiglă (Pl. IV/3). Printre aceste materiale ceramice amintim și o piesă de fier (Pl. I/3) puternic oxidată, care are lungimea de 22 cm și diametrul de 0,8 cm. În privința repertoriului formelor ceramice romane din Oltenia, o lucrare apărută de mai mult timp¹² este încă cea mai completă. Fragmentul de buză de culoare gri deschis (Pl. V/8) face parte dintr-un vas cu o toartă, prezență constantă în Oltenia¹³ în sec. II d. Chr. Unele fragmente ceramice par să facă parte din oale cu două torți, prezențe cotidiene la Romula, Slăveni și Drobeta¹⁴, materiale care sunt datate în sec. II și începutul sec. III d. Chr. Între materialele noastre avem și fragmente de buză care pot aparține unor cănițe. După împărțirea pe care o face Gh. Popilian, acestea par să aparțină tipului 3 și se datează în a doua jumătate a sec. II și începutul celui următor¹⁵. Unul din fragmentele descoperite de noi (Pl. V/7) face parte din buza unei farfurii. Acestea sunt forme comune care au o perioadă de existență destul de îndelungată dar care au fost descoperite în special în castrele de la Slăveni și Drobeta și au putut fi datate în prima jumătate a sec. II d. Chr¹⁶.

V. Punctul „*Stația de Pompare*” sau „*La Godovan*” este situat în partea de sud-vest a vechiului sat Scăpău (Pl. IX). Aici au fost găsite o serie de materiale de factură romană în stare foarte fragmentară, din care prezentăm doar un fragment din buza unui urcior (Pl. V/2). Materialele de factură feudală sunt mai numeroase și se întâlnesc două categorii: smălțuite și nesmălțuite. Cele nesmălțuite provin din vase cu pereții subțiri și sunt mai fărâmițate. Sunt lucrate din pastă care conține mult nisip (Pl. I/7) și au adesea câte un brâu crestă. Fragmentele ceramice smălțuite sunt resturi ale unor străchini. Unul din ele păstrează piciorul tronconic și gol la interior al unui asemenea vas, care este smălțuit la interior. Chiar pe fundul vasului este reprezentat un pește înscris într-un cerc realizat din motive vegetale (Pl. VI/3). Smalțul folosit pe acest fragment de vas are culorile galben și verde. Pe un alt fragment de strachină, la care se păstrează piciorul tronconic, smalțul are culoarea oliv iar decorul constă în patru cercuri concentrice (Pl. VI/2). Ultimul fragment de vas care merită menționat, nu are decât o mică parte din picior dar ceva mai mult din corp (Pl. VI/1). Smalțul din interiorul vasului are culoarea verde deschis. Decorul este mai elaborat și constă în

¹² Gh. Popilian, *Ceramica romană din Oltenia*, Craiova, 1976.

¹³ *Ibidem*, PL. XXXVII/372.

¹⁴ *Idem*, Pl. XL/406.

¹⁵ *Idem*, p. 105-106 și PL. LV/625.

¹⁶ *Idem*, p. 123-124 și PL. LXVIII/835.

benzi de linii incizate paralele, dispuse vertical și oblic, precum și multe elemente vegetale. Pe fundul vasului, la interior, se află patru cercuri concentrice, grupate două câte două. În zonă, asemenea materiale au fost descoperite în unele din locuințele așezării de la Ostrovul Mare¹⁷ și au fost datate în sec. XIII-XIV.

VI. În sudul satului vechi, se află punctul „*Magaziile CAP*” (Pl. IX), chiar pe o terasă scundă și nisipoasă, care se pierde în câmpia plană și foarte fertilă din partea de sud a localității. La baza acestei mici terase localnicii au amenajat un izvor care are debit mic dar constant în toate perioadele anului. Trebuie să mai amintim că în această parte a satului se află mai multe zone nisipoase și ușor ridicate care ar putea să fie niște tumuli. După 1990 magaziile fostului CAP au fost cumpărate de o persoană particulară care a săpat sub una din construcții pentru construirea unui pivnițe. Cu acea ocazie au apărut mai multe materiale arheologice despre care am aflat la mai mulți ani. Unul din cei care au lucrat acolo, ne-a adus la muzeu mai multe fragmente ceramice și un cuțit de fier pe care nu a vrut să îl doneze instituției muzeale. Fragmentele ceramice, câteva din numerosul material descoperit, au fost cedate muzeului. Din acestea s-a putut întregi un vas cu profilul complet. Vasul este lucrat din pastă cu mult nisip în amestec, are culoarea maro, fundul drept, corpul se lărgeste ușor la partea superioară și se termină cu o buză crestată. Imediat sub buză se află un brâu crestat și el, iar la o treime sub buză piesa este înconjurată de un alt brâu tot crestat (Pl. III/1). Piesa are diametrul bazei de 9,5 cm, diametrul gurii de 19,5 cm și înălțimea de 23,3 cm. Materiale asemănătoare se întâlnesc în zonele vecine, din care amintim un profil de vas asemănător descoperit la Gornea „*Țărmuri-Pod Păzăriște*” din nivelul superior¹⁸ sau un fragment de vas descoperit la Valea Timișului – „*Rovină*” care este mai apropiat de ceea ce avem noi¹⁹ și care este datat în faza mijlocie a culturii Basarabi. Cuțitul de fier a fost desenat și măsurat de noi în puținul timp în care ne-a fost pus la dispoziție. Acesta (Pl. VII) are lama curbată către vârf unde este și mai îngustă. Mânerul este mai gros decât lama și are, înfășurat pe el, un material textil care acum este întărit, parcă ar avea o crustă de piatră. La capăt mânerul este lățit prin ciocănire, în același plan cu tăișul, având o formă aproximativ semicirculară. Lungimea piesei este de 21,8 cm, lungimea lamei are 11,5 cm, lățimea tăișului este de

¹⁷ V. Boroneanț, G. Crăciunescu, *Așezarea și necropola din secolele XIII-XIV de la Ostrovul Mare, km. 875*, în Drobeta, VI, 1985, Pl. III/5; VII/1,2.

¹⁸ M. Gumă, *Civilizația primei epoci a fierului în sud-vestul României*, București, 1993, Pl. LXIV/9.

¹⁹ *Ibidem*, Pl. LXXXVIII/12.

3 cm iar a mânerului de 4,8 cm, grosimea tăişului este de 0,6 cm iar cea a mânerului de 2,5 cm. În 2004 am avut posibilitatea să trasez două secțiuni în apropierea punctului în care s-au făcut aceste descoperiri. Prima secțiune, de 6x1 m, a fost amplasată în continuarea construcției în care s-au descoperit aceste materiale, la o distanță de 8 m. Cercetarea realizată aici s-a soldat cu descoperirea câtorva fragmente ceramice din care am reținut în mod deosebit doar trei. Este vorba de un fragment din buza unui castron care are pe umăr caneluri oblice față de aceasta (Pl. I/4) și care este lucrat din pastă de culoare brună. Se mai păstrează un fragment din buza unui vas de mărime medie și de culoare gri. Pe partea interioară a fragmentului (Pl. I/6) se află un decor ce constă din două benzi delimitate de câte două linii puternic incizate. Fiecare bandă este umplută cu S-uri înlănțuiți. În exterior, la baza buzei, se află resturile unui decor care pare să fie organizat după modelul uneia din benzile descrise anterior. Un alt fragment face parte tot din buza unui vas dar de dimensiuni foarte mici (Pl. I/5). Sub buză se află un șir de S-uri ușor oblice și înlănțuiți. Sub acest șir, în pasta crudă a fost trasată o linie cu o roțiță dințată. Acest tip de decor se întâlnește frecvent pe o zonă largă. Amintim în acest sens descoperirile de la Rogova²⁰, Cerneți²¹, Izvorul Frumos²² sau Ostrovul Mare²³. Tot din acest punct au fost aduse la muzeu și câteva fragmente ceramice aparținând unor vase care au fost lucrate din două categorii de pastă. Una conține mult nisip cu bobul mărunț iar cealaltă este lucrată din pastă în amestecul căreia se află pietricele de mărimea bobului de porumb. Vasele din ambele categorii sunt bine finisate și decorate cu benzi de incizii paralele dispuse orizontal care încadrează benzi de incizii în val (Pl. VIII/2). În unele cazuri inciziile în val suprapun inciziile paralele (Pl. VIII/1). Asemenea materiale au fost descoperite în localități din

²⁰ G. Crăciunescu, *Descoperiri Basarabi în localitatea Rogova, jud. Mehedinți*, în *Banatica*, 16, I, 2003, Pl. III/1,2.

²¹ G. Crăciunescu, *La culture Basarabi dans département de Mehedinți*, în *Thraco-Dacia*, XVI, 1-2, 1995, Fig. I/1.

²² G. Crăciunescu, *La culture Basarabi dans le sud-ouest de l'Oltenie*, în *Rumänisch-Jugoslawische Kommission für die Erforschung der Region des Eisernen Tores, I, Der Basarabi-Komplex in Mittel- und Südosteuropa, Kolloquium in Drobeta-Turnu Severin (7.-9. November 1996)*, Bukarest, 1996, Pl. V/3.

²³ D. Berciu, *Arheologia preistorică a Olteniei*, Craiova, 1939, Fig.180/5; G. Crăciunescu, *La culture Basarabi dans le sud-ouest de l'Oltenie*, în *Rumänisch-Jugoslawische Kommission für die Erforschung der Region des Eisernen Tores, I, Der Basarabi-Komplex in Mittel- und Südosteuropa, Kolloquium in Drobeta-Turnu Severin (7.-9. November 1996)*, Pl. VI/1.

Mehedinți²⁴, Dolj²⁵ sau Banat²⁶. Genul acesta de materiale aparține feudalismului timpuriu și pot fi încadrate în sec. X-XI d. Chr. Aceste descoperiri din sud-vestul României seamănă destul de bine cu descoperirile de la Dridu²⁷.

Fără a prezenta niște descoperiri deosebite, am dorit să aducem în discuție potențialul arheologic al unui sat de mărime medie situat pe forme de teren variate și fără prea multe surse de apă cunoscute în prezent. Întinderea locuirilor din Neolitic până în Feudalismul dezvoltat demonstrează existența unor resurse pe care noi nu le apreciem suficient astăzi, sau schimbări esențiale ale habitatului uman din această zonă. Poate cel mai elocvent exemplu ar fi acela că pânza freatică coboară permanent în ultimii ani, datorită unor lucrări care au permis controlul torentelor și excesului de umiditate din sol.

DECOUVERTES ARCHEOLOGIQUES DE LA LOCALITÉ DE SCĂPĂU,
DEP. DE MEHEDINTI

Résumé

La localité de Scăpău fait partie de la commune Devesel, dans le département de Mehedinți, étant formée des anciens villages de Securicea et de Scapau, ayant ensemble une surface de 1883 ha. L'ancien village de Scapau, plus étendu, est une continuation vers l'est de l'ancien village de Securicea, étant emplaced dans la zone où il commence la Plaine de Balacitea.

La première attestation documentaire de ce village provient de l'année 1822, en 1855 étant mentionné le premier prêtre, D. Goliciu. Les habitants de cette localité ont eu même un représentant dans l'Assemblée Ad-Hoc du Pays Roumain, nommé

²⁴ R. Florescu, M. Davidescu, *Așezarea din sec. X-XI de pe castrul Drobeta*, în Actes du VIIe Congrès International des Sciences Préhistoriques et Protohistoriques, Praga, 1966, II, 1971, p. 1129-1131; G. Crăciunescu, *Descoperiri din feudalismul timpuriu în județul Mehedinți*, în Drobeta, XIV, 2004, Pl. III/1; IV; VI; VIII; XIX/3.

²⁵ O. Toropu, C. Voicu, *Noi descoperiri din perioada feudală timpurie în Oltenia*, în SCIV, 22, 1971, 4, p. 671-675; O. Toropu, O. Stoica, *La nécropole préféodale d'Obârșia Olt (Note préliminaire)*, în Dacia, N. S., XVI, 1972, p. 163-188.

²⁶ I. Uzum, *Considerații istorico-arheologice cu privire la așezările autohtone din Clisura Dunării între secolele VI-XIV*, în Drobeta, IV, 1980, Fig. 2;3;10.

²⁷ Eugenia Zaharia, *Săpăturile de la Dridu. Contribuție la arheologia și istoria perioadei de formare a poporului român*, București, 1967.

Ion Roates. Mais l'histoire de cette localité est beaucoup plus ancienne, en témoignage étant les découvertes archéologiques fortuites effectuées au long du temps. Celles-ci mettent en évidence plusieurs zones archéologiques emplacements sur des différentes formes de terrain.

I. *La Varzarie* est un point situé sur la rive du Petit Danube (Pl. IX), dans le jardin de légumes de la famille de Cristescu. Le terrain est en pente, y étant collectés quelques fragments céramiques, appartenant à la culture de Cris.

À l'est de la station mentionnée et à une distance de 2 km du village, il y a le point dénommé par les habitants *Cetatuie*. De cette zone proviennent deux pièces en bronze: un celte et une pointe de lance.

III. *Tarlaua lui Lungu* est un point situé à l'ouest de l'ancienne localité de Securicea (Pl IX). C'est ici qu'on a découvert une hache en pierre (Pl. II/2) avec un orifice d'attachement.

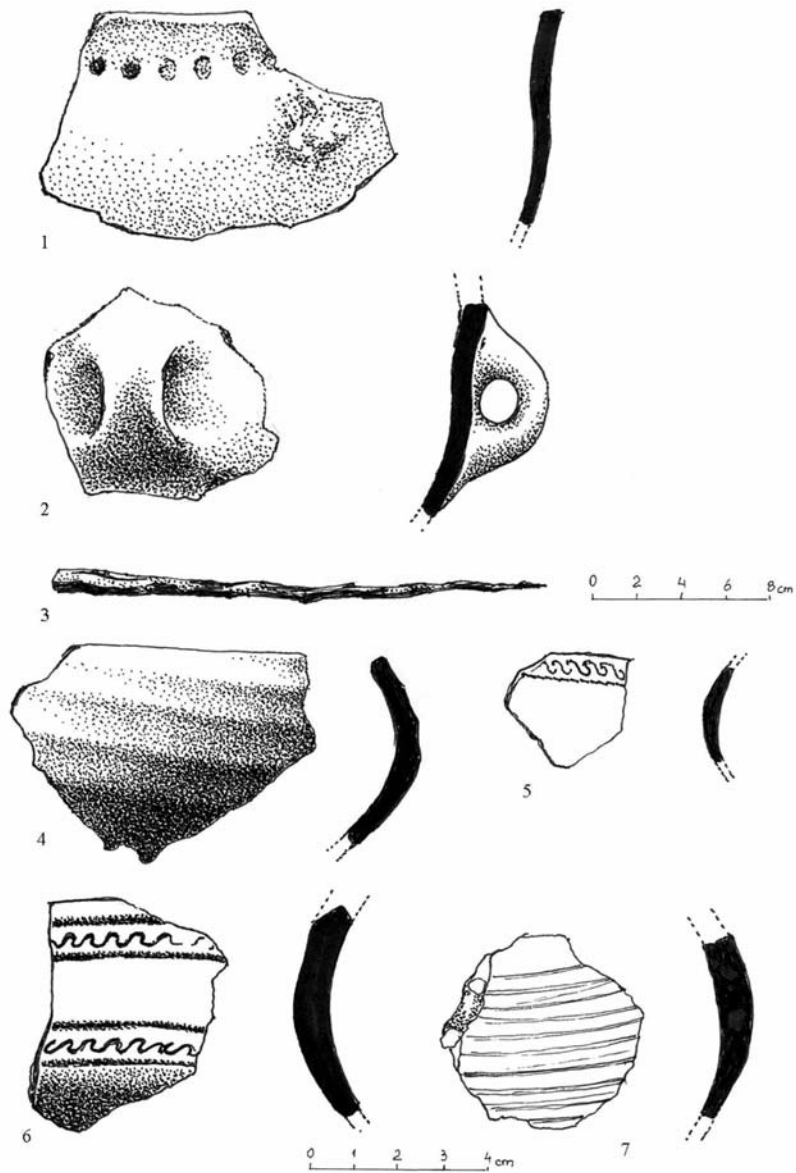
IV. À l'est de la localité de Securicea, sur le terrain appartenant au villageois C. Maciuca (Pl. IX), se trouve la station archéologique de l'époque romaine, découverte au long de l'année 2005. Aussi, des autres fragments romains ont été découverts dans la route qui mène vers *Valea Putului*.

V. Le point *Statia de Pompare* ou *La Godovan* est situé au sud-ouest de l'ancien village de Scapau (Pl. IX). Sur cette place on a trouvé toute une série de matériaux fragmentaires de facture romaine. Les matériaux de l'époque féodale sont beaucoup plus nombreux, provenant des XIII^e-XIV^e siècles.

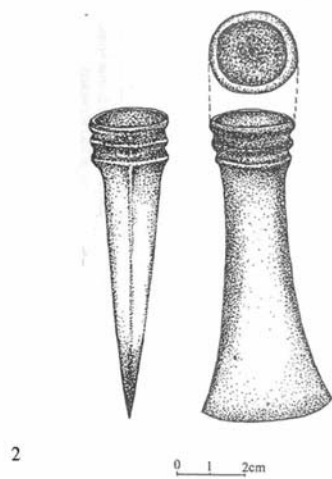
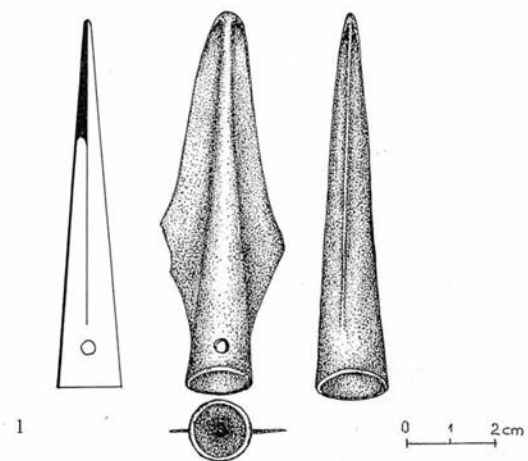
VI. Au sud du village ancien se trouve le point *Magaziile CAP* (Pl. IX), situé sur une terrasse basse et sableuse, qui descend vers la plaine fertile de la cote sudique de la localité. Dans cet endroit on a découvert des matériaux appartenant à la phase moyenne de la culture de Basarabi. Aussi, se sont collectés des matériaux appartenant au début du féodalisme (X^e-XI^e siècles av. Ch).

LA LISTE DES ILLUSTRATIONS

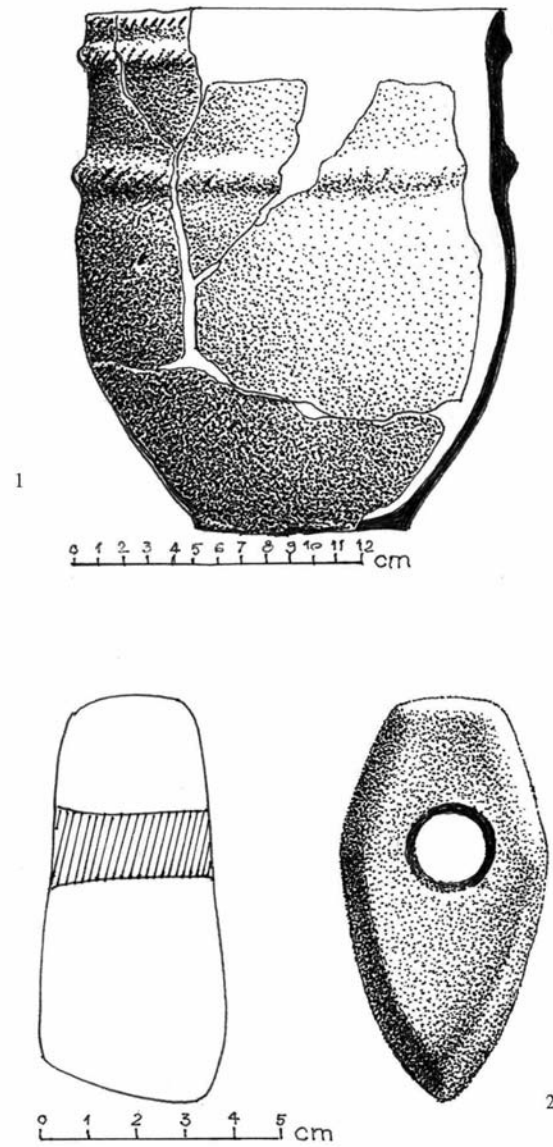
- Pl. I. Scăpău *Varzarie*. Céramique appartenant à la culture de Basarabi.
Pl. II. Scăpău *Cetățuie*. Pointe de lance et celte.
Pl. III. Scăpău *Magaziile CAP*. Vaisseau de la culture de Basarabi.
Pl. IV. Scăpău. Céramique romaine.
Pl. V. Scăpău. Céramique romaine.
Pl. VI. Scăpău. *Statia de pompare*. Céramique polie – XIII^e – XIV^e siècles.
Pl. VII. Scăpău *Magaziile CAP*. Couteau métallique.
Pl. VIII. Scăpău *Magaziile CAP*. Céramique usuelle – X^e – XI^e siècles.
Pl. IX. Scăpău. La carte de la zone avec des découvertes archéologiques.



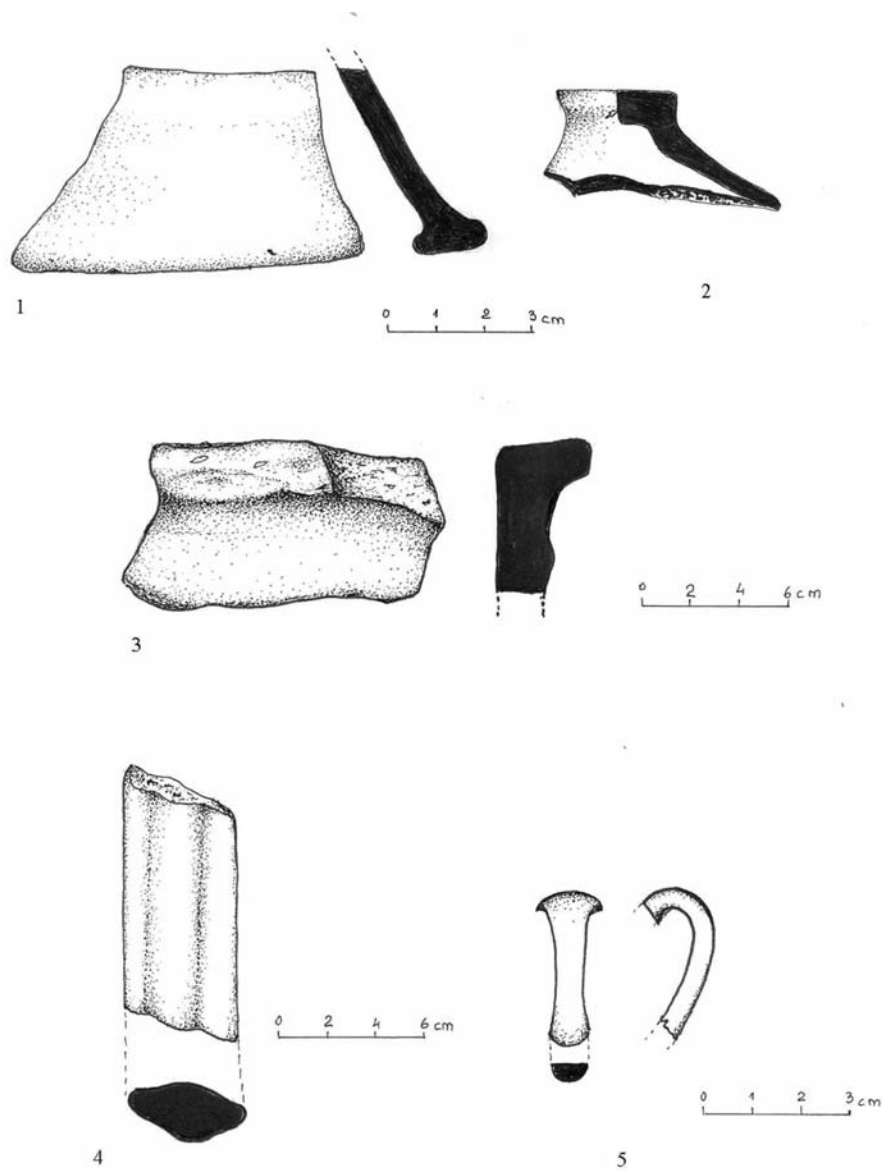
Pl. I. Scăpău *Vărzărie*. Ceramică aparținând culturii Basarabi.



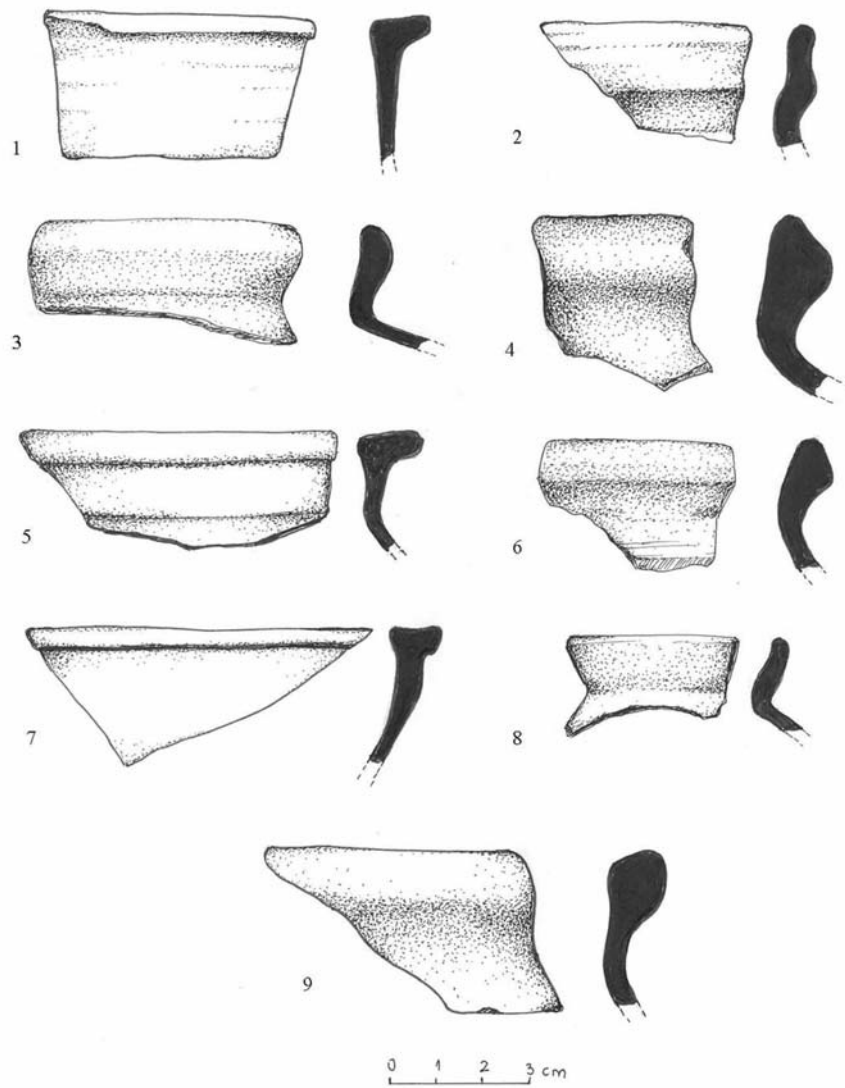
Pl. II. Scăpău *Cetățuie*. Vârf de lance și celt.



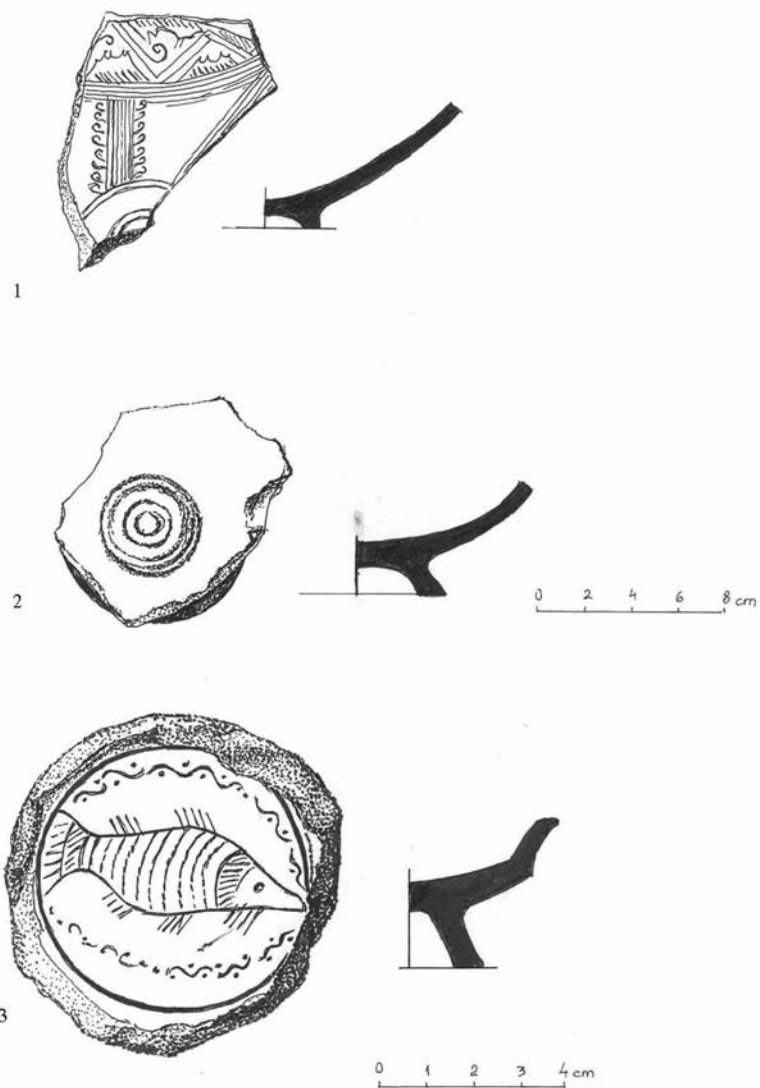
Pl. III. Scăpău *Magaziile CAP*. Vas cultura Basarabi.



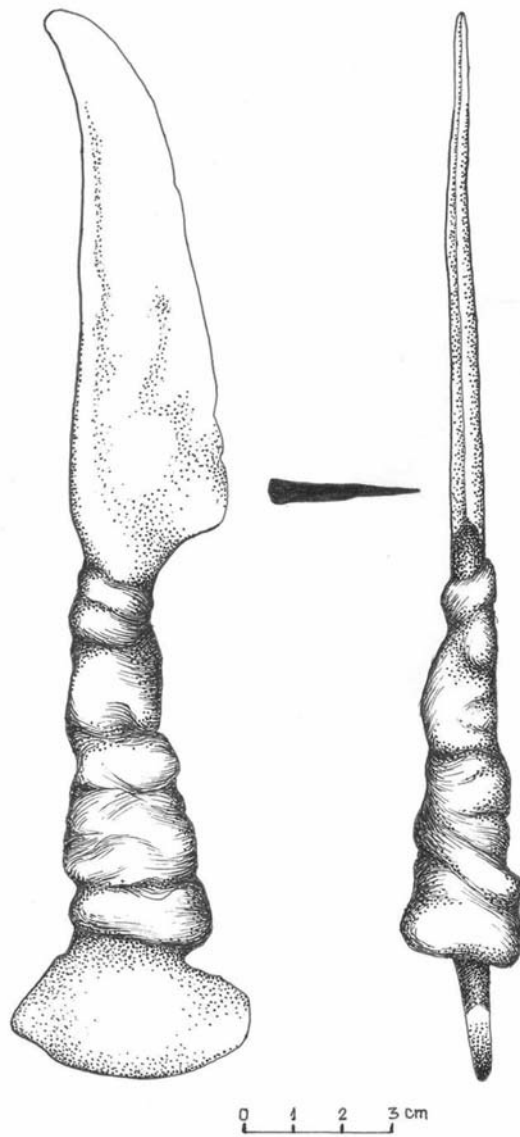
Pl. IV. Scăpău. Ceramică romană.



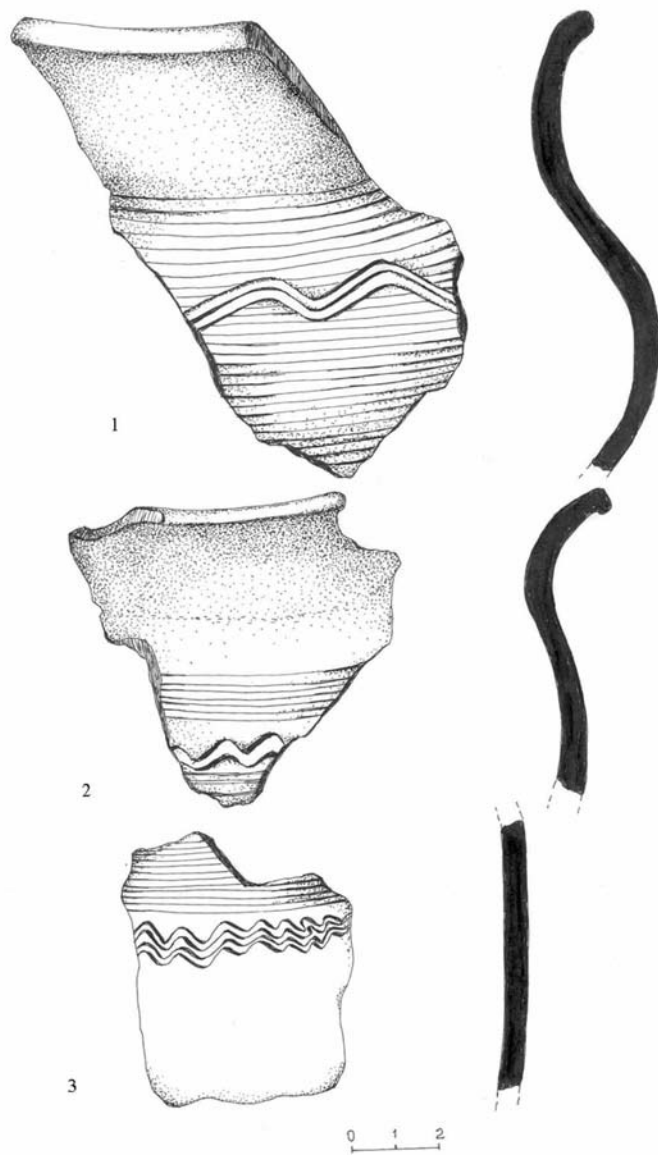
Pl. V. Scăpău. Ceramică romană.



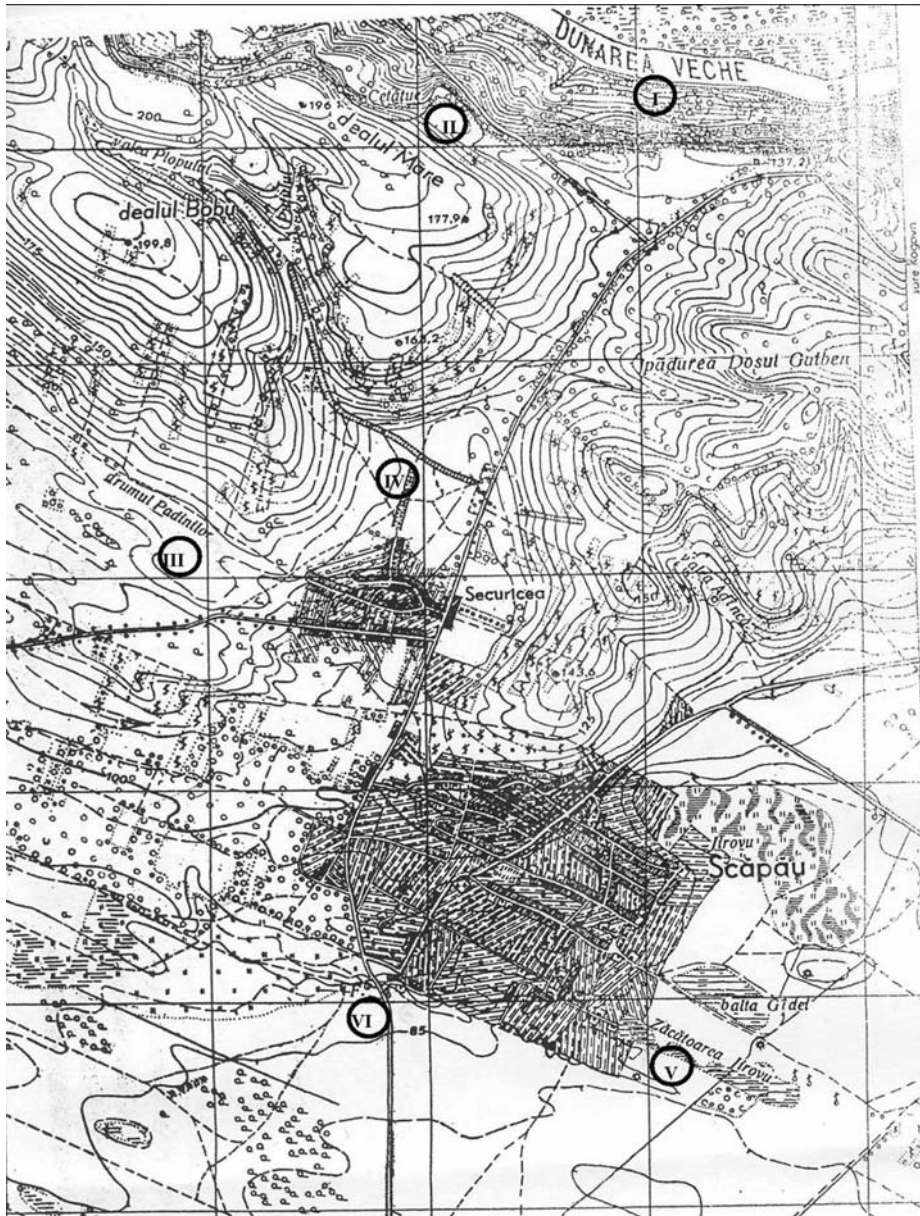
Pl. VI. Scăpău. *Statia de pompare*. Ceramică smălțuită sec. XIII–XIV.



Pl. VII. Scăpău *Magaziile CAP*. Cuțit din fier.



Pl. VIII. Scăpău *Magaziile CAP*. Ceramică uzuală sec. X–XI.



Pl. IX. Scăpău. Harta zonei cu descoperiri arheologice.